



PLAÇA DE L'ESGLÉSIA, 1-B
08328 ALELLA (BARCELONA)

TEL.: 93 540 64 83
CORREU@ACTIUM.CAT

Actium[®]

GESTIÓ DEL PATRIMONI
HISTÒRIC I ARQUEOLÒGIC

Intervenció arqueològica Carrer de la Palla 33-35

Districte de Ciutat Vella -
Barcelona, Barcelonès

Març – Maig de 2019

CARLES PADRÓS GOMEZ
BARCELONA, DESEMBRE DE 2021



Memòria

Núm. Exp. Dept. de Cultura: K121-NB 2019-1-23423 / K121-NB
2019-2-23584 / K121-NB 2019-3 23863
Núm. Exp. Aj. Barcelona: 001/19



SUMARI

1.	SITUACIÓ.....	3
2.	MARC GEOGRÀFIC I GEOLÒGIC	5
3.	CONTEXT HISTÒRIC I ARQUEOLÒGIC.....	5
3.1.	Context històric	5
3.2.	Context arqueològic.....	6
4.	MOTIVACIÓ I OBJECTIUS.....	12
5.	FONAMENTS DE DRET	12
6.	TREBALLS REALITZATS.....	13
7.	METODOLOGIA	29
8.	RESULTATS DE LA INTERVENCIÓ I CONCLUSIONS	29
9.	BIBLIOGRAFIA	29

ANNEX 1. DOCUMENTACIÓ ADMINISTRATIVA

ANNEX 2. DOCUMENTACIÓ FOTOGRÀFICA

ANNEX 3. DOCUMENTACIÓ PLANIMÈTRICA

ANNEX 4. UNITATS ESTRATIGRÀFIQUES

ANNEX 5. INVENTARI DE MATERIALS

FITXA TÈCNICA

Tipus d'intervenció	Preventiva
Activitat autoritzada	Control i excavació arqueològica
Dates autoritzades	Del 4 de març al 29 de març de 2019 / del 8 al 30 d'abril de 2019 / del 23 al 31 de maig de 2019
Núm. Exp. Dept. Cultura	K121-NB 2019-1-23423 / K121-NB 2019-2-23584 / K121-NB 2019-3 23863
Núm. Exp. Aj. Barcelona	001/19
Promoció	RIUCLA, SL
Execució de l'obra	Impermeabilitzacions i Obres Casc Antic, SL (IOCA)
Execució de la intervenció	Actium Patrimoni Cultural, SL
Direcció tècnica	Carles Padrós Gómez
Lloc de la intervenció	Carrer de la Palla, 33-35 de Barcelona, (Barcelonès).
Població i comarca	Districte de Ciutat Vella - Barcelona, Barcelonès
Coordenades UTM (ETRS89 31N)	X = 431005.0, Y = 4581714.4, Z = 10 msnm
Paraules clau	Barri Gòtic Carrer de la Palla, 33
Resum	S'han realitzat sondejos a la finca 33-35 del carrer de la Palla, al nord de la muralla romana de Barcelona. La seva ubicació en el barri gòtic i la seva proximitat a la muralla romana fan que aquesta zona sigui d'alta expectativa arqueològica. En les rases, dutes a terme per instal·lar un nou ascensor i per substituir els vells desaigües de la finca, s'ha localitzat un petit tram de parament de bona factura, però sense cap element de cultura material que permeti atorgar-li cronologia.

1. SITUACIÓ

L'emplaçament on s'ha dut a terme la intervenció arqueològica correspon a la finca del carrer de la Palla, 33-35. La finca forma un polígon de c. 146 m² (Fig. 1-3). Es troba molt propera a la Plaça de la Catedral i a la muralla romana (50m).

Les coordenades UTM ETRS89 FUS 31N, del lloc de la intervenció són:

X = 431005.0 Y = 4581714.4 Z = 10 msnm

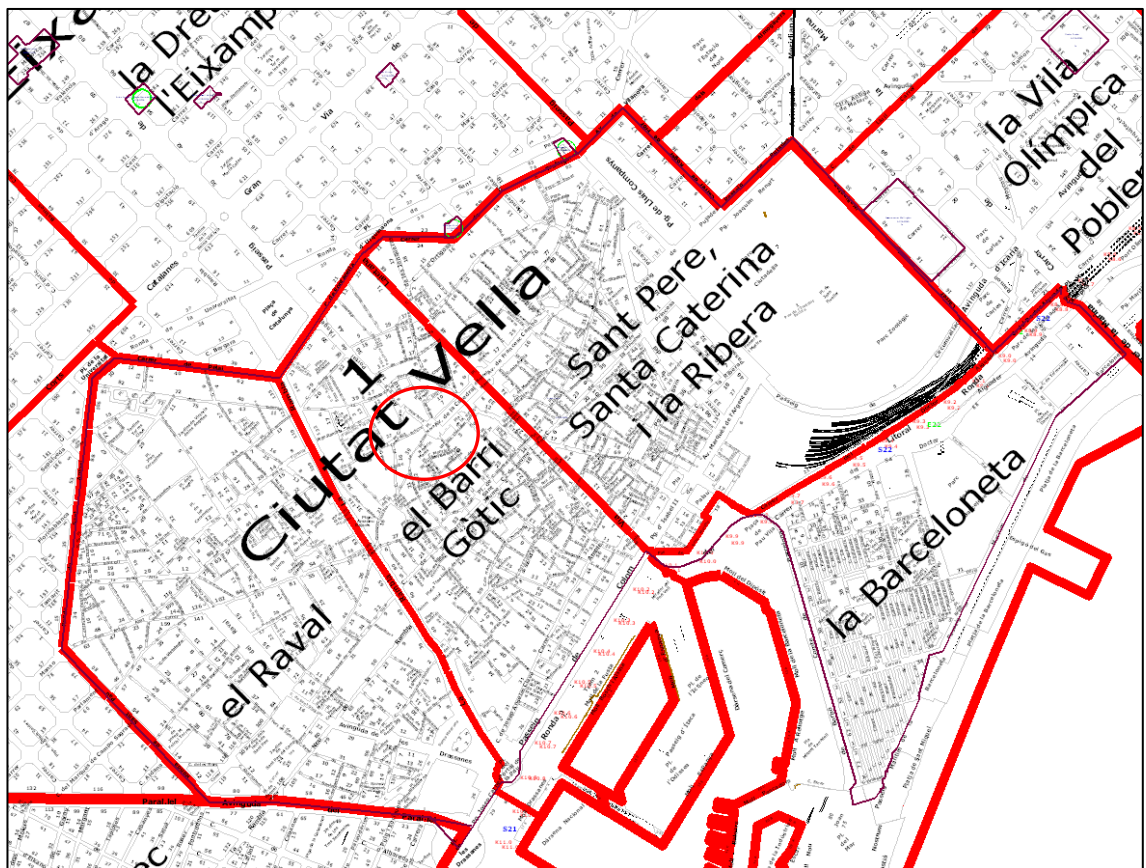


Fig. 1. Ubicació general de la intervenció. Font: PIA.

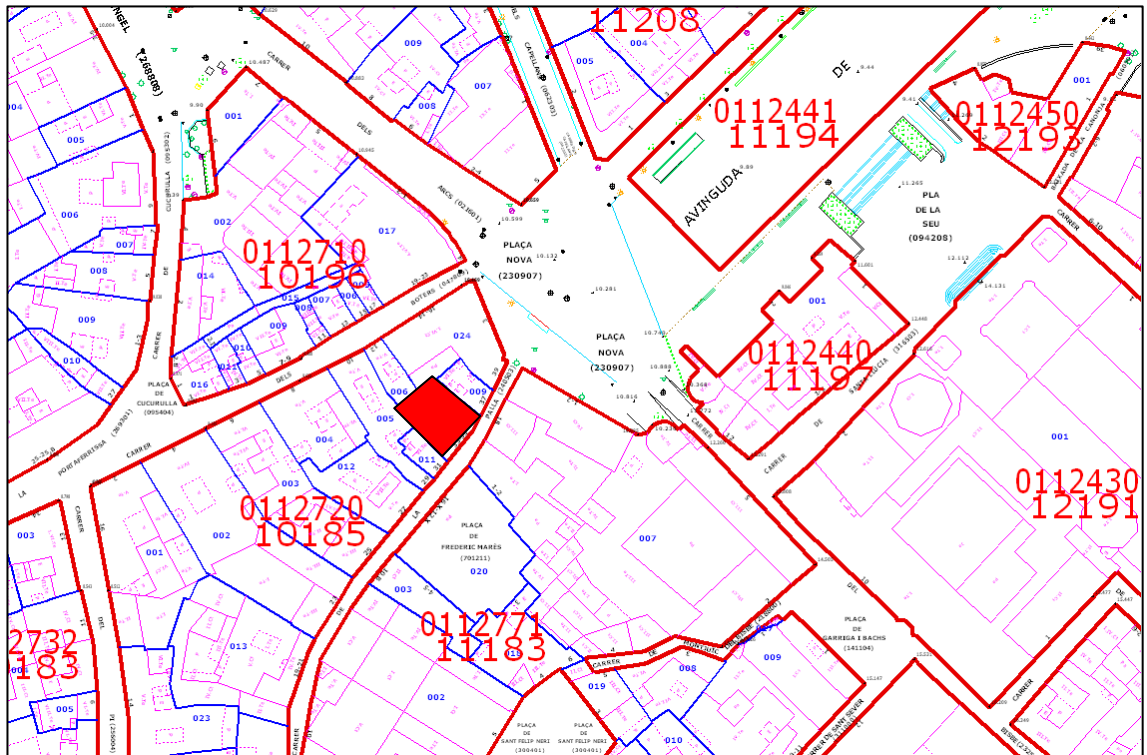


Fig. 2. Mapa cadastral amb la ubicació de la finca intervinguda. Font: PIA.



Fig. 3. Ortofotomapa de la ubicació de la finca intervinguda. Font: ICGC.

2. MARC GEOGRÀFIC I GEOLÒGIC

El barri Gòtic forma part de Barcelona (101,3 km²), i es troba situat al centre de la ciutat, formant part del districte de Ciutat Vella. El barri té una superfície de 84,2 hectàrees i uns 15.729 habitants¹. Els seus límits actuals són a l'est Via Laietana, al sud el mar, a l'oest la Rambla i al nord Plaça de Catalunya i el carrer de Fontanella.

La zona del Barri Gòtic es troba, de fet, en un petit turó on es trobava la ciutat romana de Barcino, amb el fòrum al centre (Plaça Sant Jaume). Des del mar, el centre de la ciutat romana es trobava a uns 10-14 msnm i des d'aquí tornava a baixar d'altura en les seves vessants.

Geològicament la zona està conformada per nivells de plana al·luvial del Pla de Barcelona (Plistocè), amb graves i lutites, en relació al riu Besos (Holocè superior).

3. CONTEXT HISTÒRIC I ARQUEOLÒGIC

3.1. Context històric²

El barri Gòtic és el nucli més antic de la ciutat i el seu centre històric. És on es troben la majoria dels edificis i dels carrers amb significació històrica de la ciutat. Al llarg dels segles ha assumit el paper de centre de representació política i institucional.

El nucli actual està format per diferents barris històrics que conserven la seva pròpia personalitat: el Call, Sant Just i Pastor, Santa Maria del Pi, la Catedral, Santa Anna, la Mercè i el Palau.

Els eixos d'urbanització històrics del barri corresponen al cardo i al decumanus romans, a la part més alta de l'antic mont Tàber (plaça de Sant Jaume).

L'estructura del barri va arribar intacta fins al segle XIX, si bé la morfologia interna havia canviat dràsticament durant el segle XVIII per la gran densificació soferta: es van subdividir els grans casals i palaus en pisos irregulars i mancats de serveis, es va aprofitar tota la parcel·la, es van suprimir els horts que hi persistien, es van crear habitacions mal il·luminades i poc ventilades, i es van enderrocar les cases antigues per construir-ne de noves amb un increment desmesurat de l'alçada.

En segle XIX es van patir grans transformacions en l'estructura i en la morfologia del Gòtic. La transformació de cementiris parroquials en places públiques, el buidatge de grans edificis amb el consegüent canvi d'ús, l'enderrocament de les muralles i altres actuacions urbanístiques van provocar que el barri es comencés a veure com a patrimoni col·lectiu de prestigi i com a valor d'ús per la seva centralitat territorial i històrica, que calia preservar.

¹ <https://ajuntament.barcelona.cat/ciutatvella/ca/el-districte-i-els-seus-barris/el-gotic>

² <https://pladebarris.barcelona/plans-de-barri/94/inici>

El valor patrimonial que el barri representa, la varietat i les diferències de les barriades que el formen i, per tant, la complexitat dels processos urbans que s'hi desenvolupen, l'han portat a especialitzar-se en el sector terciari d'activitat i a convertir-se en el centre de comerç més important de Barcelona i de Catalunya.

3.2. Context arqueològic³

La intervenció s'ha dut a terme en un punt en què, segons la informació recollida, l'expectativa arqueològica a la zona del projecte destaca pels següents elements:

1. Ciutat romana de Barcelona

El lloc de la intervenció és a l'exterior del recinte de la ciutat romana de Barcino, just a tocar de la muralla nord. Possiblement aquesta finca es troba al mig del fossat defensiu romà.

2. Carrer de la Palla, 39⁴

La intervenció en aquest solar ubicat a la Plaça Nova, entre els carrers de la Palla i Boters, va consistir en l'obertura d'un conjunt de rases longitudinals i transversals a tota l'extensió del solar fins a una fondària de 3 m., cota en la qual es va localitzar el subsòl geològic. Com a resultat arqueològic es va constatar una forta remoció dels estrats a la zona, amb la qual cosa va ser impossible establir una seqüència estratigràfica. Es van localitzar restes materials dels segles XVIII-XX en un mateix paquet estratigràfic. Únicament al costat sud-est del solar, a l'angle del carrer de la Palla amb la Plaça Nova, es va localitzar un retall de planta quadrada de 2 m. x 2 m. amb un rebliment que va proporcionar restes d'època romana. Es van recuperar fragments de vasos ceràmics i altres objectes amb una cronologia que abastava des del segle I al V dC.

3. Hospital de Sant Sever (Carrer de la Palla, 19-21)

Mossèn Alomar va fundar el 1412, al carrer de la Palla, l'hospital de sant sever per atendre als clergues pobres i malalts de la diòcesi barcelonina. Només es conserva, enclavada en una construcció amb aparença de casa de veïns de principi del segle XIX, la porta de la capella, amb una fornícula formada per una serliana que, tot i crear un repertori clàssic, està organitzada amb mentalitat encara goticitzant. Hi apareix gravada la data, 1562, indicant una reforma de la construcció medieval. Fins al 1937 hi va haver, ocultes dins la triple fornícula, les imatges del bisbe sant Oleguer, desapareguda, acompanyat de dos orants, ara al Museu l'Art de Catalunya, obres atribuïdes a l'escultor del quatre-cents, Pere Oller. El retaule de la capella, sota l'advocació del mateix sant i avui al museu diocesà, va ser contractat el 1541 pels pintors portuguesos Enrique Fernandes i Pedro Nunyes i és una de les millors realitzacions del XVI català.

³ Projecte d'Intervenció Arqueològica. Desembre de 2018.

⁴ Carta Arqueològica de Barcelona: <http://cartaarqueologica.bcn.cat/881>

4. Carrer de la Palla, 19-21⁵

L'any 2006 es va realitzar una intervenció arqueològica, que tenia com a finalitat documentar les cotes de fonamentació dels paraments i ampliar el coneixement de l'estat patrimonial del subsòl, per tal de plantejar plantes subterrànies. El projecte inicial va preveure la realització de 7 cales, 5 de les quals eren reobertures de les realitzades en la intervenció 012/05, amb l'objectiu prioritari d'obtenir informació sobre els fonaments de l'edifici. Aquest s'amplià per tal d'incloure la realització de 10 noves cales de sondeig, anàlogues a les realitzades fins aquell moment, a més de 4 excavacions de rebaix en extensió en quatre sectors de l'immoble.

Arran de la intervenció les cales de sondeig van permetre documentar els fonaments de les obres de fàbrica de les àrees o sectors de l'excavació (pati; pòrtics o arcades sud i est; sagristia; església i androna; i entrada del 19 i locals 1 i 3) per tal d'ajudar a l'establiment de la seqüència constructiva de l'edifici i relacionar-la amb la cronocultural.

En relació a la xarxa hidràulica de l'hospital, com a principal fita, la descoberta més destacable correspon a un conjunt de conduccions, drenatges, canals hidràulics i pous que es poden posar en relació als diferents sectors d'excavació, sent un element comú a tots i, per tant, al conjunt d'edificacions que conformaven l'antic hospital de Sant Sever. D'aquest conjunt, es pot dir que la fesomia, mètodes i materials amb que estaven construïts mostren un alt grau d'homogeneïtat, fet que permet afirmar que totes elles foren realitzades en el mateix període cronològic. La xarxa es distribuïa per recollir les aigües de diverses baixants ubicades en diferents punts del pati i conduir-les vers el cantó sud-oriental, on s'unificaven, juntament amb les procedents de les estances superiors, ubicades en la banda meridional del pati a través d'una conducció. Aquest conjunt estava connectat amb les estructures hidràuliques de l'església a través de les canalitzacions presents al passadís entre l'androna i el pòrtic oriental les de l'androna, que finalment desembocaven en la canal que travessar longitudinalment aquest espai.

Juntament a aquest conjunt, aparegueren dos pous circulars ubicats en el centre i part oriental del pati que no semblaven estar directament connectats a la xarxa principal del sistema descrit i de probable adscripció baixmedieval.

En quant a la cronologia de les citades estructures, o millor dit, al lloc que ocupen en la seqüència constructiva de l'immoble actual, les dades obtingudes ens senyalen l'últim quart del segle XVIII, dins dels processos de reforma que es porten a terme en les instal·lacions de l'hospital de Sant Sever. Sembla que el marc arquitectònic original del segle XVI no va sofrir cap transformació fins el segle XVIII, quan es van portar a terme una sèrie de reformes en tot el conjunt. Aquestes van suposar la reforma completa de les estances hospitalàries amb la construcció de les galeries o pòrtics amb voltes, així com la xarxa de canalitzacions de desguàs localitzada al pati, principal conjunt documentat en la present intervenció. Aquestes reformes impliquen un ús majoritari del totxo, material emprat a les voltes i pilars de les galeries així

⁵ Carta Arqueològica de Barcelona: <http://cartaarqueologica.bcn.cat/3315>

com en altres intervencions menors (murs de separació, verdugades, massissat d'obertures). D'altra banda, les obres de reforma també poden observar-se en la presència de materials d'època moderna en els estrats de farciment de la cel·la, fruit de la refeta del paviment d'aquestes estances.

5. La intervenció arqueològica efectuada al carrer de la Palla, 19-21⁶

La intervenció va consistir en l'excavació en extensió de tota l'àrea afectada per la construcció d'un soterrani. Degut a la complexitat de la configuració interna de l'immoble, es va dividir l'àrea d'actuació en nou sectors:

Sector 1: corresponia a l'espai que ocupava l'església de l'hospital de Sant Sever. En aquest sector, amb una superfície d'uns 77 m², es va assolir una profunditat de 3,14 m., a la zona de la cripta, i 2,54 m. al costat de l'entrada.

Sector 2: el claustre o pati, amb una superfície de 63 m², es trobava delimitat per l'església a l'est; per dues galeries porticades, al sud i a l'oest i, finalment, per una altra galeria, actualment desapareguda, i la sagristia al nord. Es va excavar una seqüència estratigràfica amb una fondària màxima d'1,80 m. respecte a la cota inicial.

Sector 3: aquest àmbit de la intervenció corresponia a la zona de pas o passadís que comunicava l'androna, situada a l'oest, amb el pati o claustre, localitzat al nord. La seva superfície era d'uns 12 m² i es va assolir una fondària fins al terreny geològic que oscil·lava entre 1,74 m. i 2,94 m.

Sector 4: espai que ocupava l'antic celler, rebost i pastador de l'hospital. L'àrea prospectada dins d'aquest sector, amb una superfície d'uns 22 m²., va assolir una profunditat d'uns 2,50 m. fins al terreny geològic.

Sector 5: androna o pati interior. Situat al costat de l'entrada de l'església, es va excavar parcialment un espai de morfologia el·líptica de 7,7 m².

Sector 6: La sagristia, de planta gairebé quadrada coberta amb volta d'aresta, presentava una superfície d'aproximadament 18 m². A diferència dels anteriors sectors tan sols es va realitzar una excavació parcial d'uns 0,50-0,60 m de fondària.

Sector 7: capella de l'església i àmbits localitzats darrera d'aquesta. L'estança es caracteritzava per les seves reduïdes dimensions, aproximadament uns 9,5 m²., amb una planta rectangular. Pel que fa a la cambra situada darrera de la capella, amb una superfície de 29,60 m²., es va realitzar un rebaix general de 0,50-0,80 m de fondària.

Sector 8: galeries o pòrtics que volten el claustre de l'hospital. La zona excavada de la galeria del claustre, va ser d'una superfície de 17,62 m²., cal dir que aquest sector, excavat parcial-

⁶ Carta Arqueològica de Barcelona: <http://cartaarqueologica.bcn.cat/774>

ment a les campanyes dels anys 2005 i 2006, també es va rebaixar parcialment fins assolir la cota establerta per direcció d'obra.

Sector 9: arxius i estudis. Espai que, situat al costat de l'accés a l'hospital, es destinarà a una estació elèctrica. Aquest sector no s'excavarà fins que es reprenguin les obres de reforma de l'edifici.

A partir de l'anàlisi de les relacions estratigràfiques, dels materials recuperats, i de les estructures documentades es van poder establir un seguit de fases o moments cronològics:

La primera fase identificada (segles I – IV dC) es divideix en diversos moments. La fase més antiga que es va documentar corresponia a una estructura negativa artificial localitzada als sectors 1, 3 i 4, que es relacionava amb el sistema defensiu de la colònia de Barcino. Es tractava d'un vall o fossat complementari que envoltava el recinte emmurallat, anomenat *fossa fastigata* (JOHNSON, A, 1983), que transcorria més o menys paral·lel a la cara exterior de la muralla, situada a uns 45 m. de distància en direcció sud. L'estructura es configurava a partir d'un retall practicat directament en el terreny geològic amb un perfil en forma d'U, del qual es va recuperar una longitud total d'11,99 m., una amplada superior de 5,60 m. i una potència estratigràfica que oscil·lava entre 1,24 i 1,40 m. de fondària. La construcció d'aquest sistema defensiu s'hauria de situar en el mateix moment o immediatament després de la construcció de la primera muralla de Barcino, és a dir, entorn al segle I dC. En aquesta intervenció no es van poder documentar nivells amb una cronologia propera al moment de construcció de l'estructura. Però sí que es va poder constatar l'amortització d'una forma progressiva des dels segles III-IV fins al V dC, perdent d'aquesta forma la seva funció originària amb el temps. Posteriorment a la construcció d'aquesta estructura i al inici del seu colgament, a banda de la presència d'algunes fosses de funcionalitat indeterminada al sector nord del pati es va trobar una petita necròpolis. Aquesta estava formada per dues fosses practicades en el terreny geològic amb enterraments individuals que es disposaven de la mateixa manera, és a dir, orientades en direcció nord-oest/sud-est i sense cap tipus d'aixovar o element ornamental. A nivell tipològic un dels enterraments es diposità en una fossa simple, sense que es documentés cap tipus de coberta o calaix i, d'altra banda, el segon individu, molt malmès per les filtracions de ciment procedents de les pantalles del soterrani, conservava part de la caixa de *tegulae* encabida en una fossa de planta rectangular. A partir de la seqüència estratigràfica, es va atribuir a aquests enterraments una àmplia cronologia entre els segles III i IV dC.

Als segles V-VI dC, l'ocupació d'aquest espai va disminuir substancialment. D'aquests moments tan sols van aparèixer algunes fosses de morfologia i funció indeterminada; dues estructures de combustió i una alineació de pedres que es van vincular amb diverses ocupacions relacionades amb activitats de caràcter temporal o esporàdic. L'absència d'estructures o restes rellevants fins a època baix medieval responia òbviament al fet que es tractava d'un indret no urbanitzable, ja que es situava a pocs metres de l'exterior del recinte emmurallat. No obstant, es va documentar la presència de ceràmiques de superfície espatulades de tradició carolíngia, cronològicament situades entre els segles IX-X, en nivells amb força quantitat de materials ceràmics dels segles V-VII dC, que no es relacionaven amb cap estructura d'habitació.

Així, doncs, les restes constructives més antigues no es van trobar fins a l'edificació d'un conjunt de cases d'època baix medieval (segles XIII-XIV) sobre les quals s'establí l'hospital. Lògica-

ment les successives modificacions i reformes estructurals de l'edifici, principalment les del segle XVIII i XIX, van alterar notablement la fisonomia de les construccions originals. A nivell arqueològic, en primer lloc, es va detectar una anivellació o arranjament de la zona prèvia a la construcció de les edificacions. A la major part dels sectors es va documentar la presència d'un nivell d'argiles de color marró fosc amb material ceràmic dels segles XIII-XIV, bàsicament fragments decorats amb policromia del tipus verd i manganès, així com de ceràmica vidriada. A continuació, a migdia de l'actual església, es va trobar un mur de fonamentació que, amb una orientació est/oest, travessava bona part del immoble i funcionava com una mena d'eix transversal o límit entre la zona d'hàbitat i l'hort, situat a la part posterior de la finca. A aquesta estructura se li recolzava un tram de mur mitger orientat nord/sud, que delimitava dos àmbits, parcialment documentat ja que s'estenia fora de l'àrea on es va realitzar l'excavació. D'altra banda, entre els Sectors 2 i 3, es va localitzar una altra estructura de fonamentació, en aquest cas de planta quadrada que funcionava com una mena de contrafort del mur transversal. A l'oest del mur mitger, dins d'uns dels àmbits de la zona destinada a l'hàbitat, va aparèixer el dipòsit subterrani on es conduïen les aigües brutes o residuals de l'edifici. En canvi, cap a l'est, es van trobar un conjunt de pous o retalls de molta profunditat i de boca relativament estreta, així com una estructura de funcionalitat indeterminada. D'altra banda, a l'antic pati o hort de l'edificació baix medieval, es van trobar dues fosses de grans dimensions. La primera, situada en el sector de la capçalera de l'església, es trobava molt malmesa arran de la construcció de la cripta. En canvi, la segona, localitzada al nord-oest del pati, fou reblerta amb dos estrats força homogenis compostos d'argiles, llims i graves, amb evidències d'haver contingut aigües estancades. El retall semblava relacionar-se amb una estructura pètria o muret de pedra seca situat molt a prop del límit superior est de la fossa. Aquest conjunt, es va interpretar com una bassa que permetria la recollida i contenció d'aigües d'origen pluvial o recaptades de torrents o rieres properes. Finalment, a nivell general, la major part d'aquestes estructures foren obliteratedes entre els segles XV i XVI.

Al segle XVI, es van construir nous espais i instal·lacions per satisfer les necessitats sanitàries i espirituals dels malats que residien a l'hospital. Habilitada a la part posterior del immoble, s'edificà una església d'una sola nau de planta rectangular amb la capçalera plana. A partir de la seva disposició, tècnica constructiva dels murs, així com pel retaule conservat actualment al Museu Diocesà de Barcelona, l'origen o construcció d'aquest espai es produeix a la primera meitat del segle XVI. Cal dir que en aquesta intervenció no es va documentar cap estructura o nivell de circulació associada a l'església original, ja que segurament es van veure afectats per les reformes dels segles XVIII i XIX. L'espai de culte es completava amb una capella dedicada a la mare de déu, situada al lateral est de l'església, i una sagristia. Aquesta última, de planta quadrada coberta amb volta d'aresta, es localitzava al costat oest de la capçalera quedant integrada dins del pati o claustre de l'hospital. Segons es desprèn de l'estudi històric de la finca, sembla que aquesta es va construir al llarg del segle XVI, un cop aixecada l'església. L'excavació parcial de l'interior de la sagristia va permetre la documentació d'un conjunt de fonamentacions o basaments de petites dimensions i planta quadrada que ocupaven la totalitat de l'estança. A partir de la morfologia i distribució d'aquestes estructures, es va interpretar que el terra o paviment original de la sagristia, probablement de fusta, es recolzava sobre aquests pilars que alhora estarien col·locats directament a sobre o enterrats superficialment sobre el terreny ja rebaixat. Aquesta tarima o plataforma elevada resultaria un mecanisme eficaç que permetria l'evaporació de la humitat a través d'una cambra ventilada i d'uns dispositius o canals que facilitarien la circulació de l'aire. D'aquesta forma, es protegien o salvaguardaven

objectes de valor que s'hi custodiaven, com per exemple ornaments, vasos sagrats o el registre parroquial.

Pel que fa les estructures d'hàbitat, dins de l'espai destinat al celler, rebost i pastador de l'hospital (Sector 4), es va documentar l'obliteració d'un dipòsit o fossa sèptica i d'una estructura indeterminada. D'altra banda, al Sector 2 o pati es localitzaren dos pous dels quals no es va poder precisar la seva cronologia, encara que la presència d'un pou dins d'aquest espai es documenta d'antic. La reforma més important de l'hospital, detectada tant a nivell arquitectònic com arqueològic, es va produir a la segona meitat del segle XVIII. En aquell moment es va desenvolupar un procés de remodelació integral que acabarà per configurar l'actual estructura interna de l'edifici, així com la construcció d'una nova i àmplia xarxa de canalitzacions de desguàs. També destaca la construcció de les galeries o pòrtics del claustre o pati que es localitza a la part posterior de l'edificació. Arqueològicament, es constatà l'aparició de nous espais o àmbits, com el situat entre l'actual passadís que connectava el pati interior amb el claustre i la cantonada sud-est de l'església. Aquesta estança, delimitada per tres murs de nova planta, aprofitava com a límit oest el mur mitger d'origen baix medieval, localitzat a la zona septentrional de l'actual església. D'altra banda, es van construir les galeries o pòrtics que volten el sector sud i oest del claustre de l'hospital, que funcionarien com espais de circulació i distribució de les habitacions o estances situades a la part posterior del immoble, com per exemple les cel·les pels malalts mentals. D'aquesta construcció, al sector nord-oest del pati, es va localitzar un basament d'un dels arcs de la galeria que, juntament amb la sagristia, tancava aquest sector del claustre.

També s'amplià el sistema de drenatge de residus domèstics, amb la proliferació de conduccions, pous, fosses sèptiques, etc., la major part situades a l'interior de les galeries o pòrtics del claustre. D'aquest conjunt d'estructures en destacava la canalització central, la qual es va documentar en gran part del seu recorregut: procedia del claustre, traspassava el mur que delimitava l'església, després realitzava un gir en direcció al pati interior o androna fins arribar al carrer. Dins d'aquesta fase es documentà també l'obliteració del terra elevat de la sagristia, mitjançant un estrat de rebliment amb restes ceràmiques procedents d'un taller de terrissaire. Finalment, als segles XIX-XX, es van les darreres actuacions o remodelacions de l'immoble que va anar adquirint un caràcter domèstic, ja que les plantes superiors es van destinar majoritàriament al lloguer d'estances. Aquesta nova funció de l'hospital va provocar la construcció del segon al quart pis, així com una reconfiguració dels accessos. En aquest sentit, a la cantonada sud-est del pati, va aparèixer un conjunt d'estructures que corresponien a les fonamentacions d'una escala pel personal de l'hospital que permetria un accés exclusiu o diferenciat dels llogaters a les plantes superiors.

D'altra banda, l'estança o àmbit de la fase anterior que es situava al Sector 3 va ser amortitzada i sobre ella es va construir un mur o nou límit de l'església, com un passadís per accedir des de l'androna o pati interior al claustre. Aquesta ampliació de l'espai de culte també es podia apreciar en la contraposició de la factura dels murs que delimitaven l'església: mentre que els murs originaris eren de carreus perfectament disposats en fileres lligats amb morter de tipus sorrenc i color ataronjat, l'ampliació del segle XIX, construït amb obra de maçoneria, alguns carreus i maons disposats d'una forma desordenada i lligats amb un morter de calç blanca. Aquesta reforma semblava relacionar-se amb la divisió interna de l'església en dues plantes, projectant a tota la nau l'espai destinat al cor.

Finalment, dins d'aquesta fase trobem una sepultura o cripta al subsòl de l'antic espai de culte. Segons la documentació conservada, l'any 1615 es va construir una primera sepultura on s'enterraven els malalts que morien a l'hospital, però al segle XIX se'n va obrir una de nova, que és la que es conservava fins a l'actualitat. L'any 1925, moment en què es va traslladar l'hospital al seminari major de les Corts, l'estructura va ser buidada i, per tant, abandonada. Situada a la meitat nord de l'església, es caracteritzava per una construcció de planta rectangular coberta per una volta a plec de llibre feta amb maons i elements constructius aprofitats. El paviment o enrajolat del sòl es trobava integrat també per maons rectangulars de 30 x 15 cm. disposats a la mescla. Segellant la cripta, es va trobar una làpida de pedra de tipus basàltic, amb dues perforacions a la part central que facilitaríen l'aixecament de la llosa en el moment d'obrir o tancar la sepultura.

6. Carrer de la Palla, 25

Durant l'any 2018 es va dur a terme una intervenció arqueològica en aquesta finca, on es van localitzar diverses restes constructives compreses entre els segles IV-V dC i els segles XIV-XV dC.

7. Carrer de la Palla, 33-35

L'Edifici en el que es va efectuar la intervenció està inclòs al Catàleg del Patrimoni Arquitectònic Històric-Artístic de la Ciutat de Barcelona dins del conjunt del sector de les Muralles Romanes, Categoria C, cap VI, tipus IV, fitxa 536.

Aquest edifici està inclòs al Pla Especial del Patrimoni Arquitectònic i Catàleg del Districte 1 dins el Conjunt Especial del Sector de les Muralles Romanes, núm. element 134.

4. MOTIVACIÓ I OBJECTIUS

La present intervenció ha estat motivada pel Projecte d'instal·lació d'ascensor en edifici existent, entre les mitgeres de la finca del carrer de la Palla, 33-35, districte de Ciutat Vella.

L'indret on s'ha dut a terme l'actuació s'inclou en una Zona d'Interès Arqueològic i d'alt valor històric, ja que es troba relacionat amb un sector històric molt important per a Barcelona, a l'exterior de les muralles romanes de la ciutat.

5. FONAMENTS DE DRET

La intervenció és de caràcter preventiu, atenent la Llei 9/1993 30 de setembre del Patrimoni Cultural Català (DOGC 1807 de l'11 d'octubre de 1993) i el Decret 78/2002 de 5 de març del Reglament de protecció del patrimoni arqueològic i paleontològic (DOGC 3594 de 13 de març de 2002).

6. TREBALLS REALITZATS

Durant la present intervenció s'ha efectuat el seguiment arqueològic de l'excavació d'un fossat d'ascensor i dues rases, així com l'anàlisi vertical del mur mitger entre les dues antigues finques, 33 i 35, del carrer de la Palla.

Fossat ascensor

Aquest fossat se situa a la part posterior de l'escala de la finca, en una antiga rebotiga sota de les cuines⁷ dels pisos al oest de l'escala. El forat de l'ascensor fa, a grans trets, 2,10 x 2,10 metres, assolint en el seu punt més baix els 2,15 metres de profunditat respecte el nivell del carrer. En cotes absolutes, si el carrer de la Palla es troba a 9,3 msnm, la part baixa del forat de l'ascensor es troba a 7,15 msnm.

El primer que s'extreu és el paviment contemporani de rajoles (25x25x1,5 cm) (**UE 1**), deixant al descobert una llosa de formigó (**UE 2**) d'entre 10 i 15 cm de gruix en tota l'àrea excavada. La llosa de formigó s'assenta a la vegada sobre un nivell d'enderroc o runa compactada (**UE 5**) (Fig. 4). A l'excavar el nivell de runa van quedar a la vista dues clavegueres provinents del nord-oest i sud-oest que acabaven convergent, a l'est, sota l'escala, en el que sembla un punt d'unió de clavegueres o col·lector. Les clavegueres responen a les **UE 3 i 4** respectivament (Fig. 5). L'enderroc (**UE 5**) presenta una potencia d'entre 7 i 17 cm sobre les clavegueres i 40 cm fins al següent nivell (**UE 8**).



Fig. 4. Espai del forat d'ascensor amb el nivell d'enderroc a la vista (UE 5).

⁷ La ubicació de les quals ha estat modificada per a la reforma.



Fig. 5. Clavegueres (UE 3 i 4) que convergeixen en el col·lector situat sota l'escala.

Les clavegueres (UE 3 i 4) s'assenten en dos retalls (UE 6 i 7) efectuats en un nivell vermellós i remenat (UE 8), que queda completament a la vista un cop extretes (Fig. 6).



Fig. 6. Nivell (UE 8) un cop extretes les clavegueres (UE 3 i 4).

Després de treure les dues clavegueres actuals (**UE 3 i 4**) i rebaixat el nivell (**UE 8**), amb una potència que oscil·la entre els 5 i els 30 cm, segons el punt, es documenten dues noves clavegueres (**UE 9 i 10**) anteriors a les ja extretes, amb el mateix recorregut (Fig. 7).



Fig. 7. Clavegueres UE 9 i 10 un cop excavada la UE 8. Al costat sud del punt d'unió de les dues clavegueres s'aprecia una estructura sorrenca (UE 12).

La claveguera **UE 9** està pràcticament desmuntada per la substitució de la mateixa per la claveguera UE 3. Presenta una amplada conservada de 39 cm i una longitud de c. 2 m. En queda pràcticament només la solera. Per altra banda, la claveguera **UE 10** presenta certa potència, conserva diverses filades de maons i el reblliment, fosc i orgànic (**UE 11**), amb una potència de c. 20 cm (Fig. 8-9). Com en la resta de nivells, no s'ha localitzat cap evidència de cultura material. Les dues clavegueres s'assenten sobre la **UE 14**, tot i que possiblement la **UE 14** i la **UE 15** serien la mateixa unitat estratigràfica però amb més o menys alteració orgànica



Fig. 8-9. La claveguera UE 10 amb les diverses filades conservades, a l'esquerra, i la claveguera excavada amb la vista de la solera, un cop extret el nivell orgànic que la reblia (UE 11).

A l'extrem est del punt d'unió de les clavegueres (UE 9 i 10) es localitza un element sorrenc de 0,6 metres de diàmetre (**UE 12**) (Fig. 7) que s'assenta sobre la **UE 14** i estaria cobert per la **UE 8**. Aquest element es relaciona amb algun tipus de reparació de les clavegueres. Per altra banda, en el costat sud-oest del fossat, proper al punt d'inici de les clavegueres **UE 3** i **UE 9** s'identifica una bossada (**UE 13**) (Fig. 7) amb relació al nivell **UE 8** i fins arribar pràcticament a la **UE 15**. Aquesta bossada, localitzada en secció, presenta totxos, formigó i altres elements constructius entre els quals destaca una pedra fragmentada motllurada (Núm. inv. 001) que podria ser un element decoratiu de façana (Fig. 10). Com en el cas de la **UE 12**, l'element de la **UE 13** també es relaciona amb una refecció de la claveguera (**UE 9**).

Cal destacar que entre la **UE 8** i la **UE 15**, a l'entorn dels col·lectors **UE 9** i **10** es configura un nivell orgànic i absolutament humit (**UE 14**), que fa difícil discernir on comencen i acaben els estrats relacionats amb les clavegueres.



Fig. 10. Elements de pedra motllurats localitzats a la UE 13.

El següent nivell que s'excava en tota l'extensió del fossat és la **UE 15**. Es tracta d'un estrat vermellós, flonjo i molt humit, de 25-55 cm de potència, que està cobert majoritàriament per la **UE 14**, en la qual s'assenten les clavegueres (**UE 9 i 10**) i que presenta contacte amb les **UE 8, 12 i 13**.

Tots aquests nivells s'adossen al nord i a l'oest als murs **UE 21** i **UE 19** respectivament (Fig. 7), que fan de límit del fossat en aquests costats. En canvi els altres dos costats són límits artificials. El mur **UE 19** presenta una fonamentació, des de nivell de carrer, de més de 2 metres, mentre que la **UE 21** presenta una potència, des de nivell de carrer, de c. 0,9 metres.

Un cop excavada la **UE 15** queden al descobert dues noves unitats estratigràfiques que divideixen el fossat de l'ascensor en dues parts (Fig. 11). Primerament la **UE 16**⁸, amb una potència d'uns 45 cm, que sembla un rebliment barrejat de pedres i matriu sorrenca groguenca que s'ubica en el costat sud-est (Fig. 12); en segon lloc, la **UE 17**, que correspon a un nivell barrejat vermellós fosc. La relació entre els dos estrats s'ha interpretat a partir dels murs (**UE 19 i 21**) de l'edifici actual i la seva rasa de fonamentació (**UE 20**). La rasa de fonamentació que ressegueix els dos murs, de 50 cm de costat, retalla les **UE 15 i 16** i està reblerta per la **UE 17**.

⁸ Entre la **UE 15** i **16**, en el costat est del fossat, es documenta en secció (veure annex) una fina capa de sauló (**UE 23**), que presenta unes dimensions limitades, difícils d'interpretar.



Fig. 11. Vista del fossat un cop excavada la UE 15 i on també s'ha excavat parcialment la UE 17. S'observa el nivell d'enderroc o preparació de la UE 16 al costat est, així com els murs UE 19 i 21 i el que s'ha interpretat com la seva rasa de fonamentació (UE 20).



Fig. 12. Línia que configura la UE 16 en el retall de la UE 20.

Un cop excavada la **UE 16** queda al descobert una nova unitat estratigràfica, la **UE 18**. Aquest nou estrat, vermellós i homogeni està retallat també per la rasa de fonamentació (**UE 20**) de **MR 19**, per tant, es queda també concentrat en el costat est del fossat. En la seva màxima potència presenta c. 40 cm. Finalment, aquest darrer nivell cobreix la **UE 22**, un estrat de graves amb matriu argilosa vermella, que només s'excava en c. 20-25 cm per assolir la profunditat necessària per la construcció de l'ascensor.

A l'extrem nord-oest, entre els murs **MR 19 i 21**, el mur (**UE 19**) presenta un trencament (**UE 27**) per on s'han fet passar les clavegueres **UE 4 i 10**. Aquest espai present un rebliment homogeni de c. 1,3 m de potència (**UE 25**) d'enderroc i elements similars. Cobert per aquest estrat es documenta també en secció l'estrat (**UE 26**) a partir de grava i matriu argilosa que s'adossa a la **UE 24** (Fig. 11).

Per acabar la descripció estratigràfica del fossat de l'ascensor ens centrarem en el tall nord-est. Com ja s'ha descrit, en aquest costat es troba el mur mitger entre les antigues finques números 33 i 35 del carrer de la Palla, al qual s'ha atribuït el número de **UE 21**. Aquest mur presenta una fonamentació de 0,9 metres en relació al nivell de circulació, i s'assenta sobre la **UE 29**, un estrat fosc i homogeni de c. 30 cm, que només s'ha documentat en secció (Fig. 13). A la vegada la **UE 29** s'assenta damunt d'un nivell vermellós i compacte (**UE 30**) de c. 40 cm, que cobreix l'estructura **MR 24** (Fig. 13). Aquesta **UE 24** és un mur gairebé paral·lel a la **UE 21**, sense relació amb el mateix, fet de pedra mitjana ben tallada i sense morter. S'ha documentat en c. 1,2 m de longitud i presenta dues filades identificades, amb poc més de 20-25 cm de potència. Al documentar-se en secció no ha permès fer cap interpretació sobre aquestes restes.



Fig. 13. MR 24, a l'extrem nord del fossat, amb relació a la resta d'unitats estratigràfiques documentades en secció.

Rasa 1

Aquesta rasa es troba a la rebotiga on s'ha efectuat el fossat de l'ascensor, però en un calaix més proper a la façana. Fa c. 2x 0,5 metres d'amplada i 1,4x0,8 metres en forma de L (Fig. 14-16).

En primer lloc, un cop extrets el paviment contemporani de rajoles (25x25x1,5 cm) (**UE 1**), i una llosa de formigó (**UE 2**) d'entre 10 cm de gruix, queda al descobert una claveguera feta de maons posats en vertical, amb unes dimensions conservades de 0,25 metres d'amplada, c. d'1,3 metres de llarg i 0,15 metres de potència (**UE 31**). Es tracta d'un desaigna orientat nord-est/sud-oest i amortitzat d'antic (Fig. 14). El seu rebliment presentava poca consistència i era molt orgànic (**UE 32**). La claveguera s'assenta sobre un nivell completament alterat pels diversos desaignes que tenen el seu punt d'unió en aquest indret (**UE 33**). Aquest nivell només s'ha excavat fins a 0,5 metres, punt en què conclou l'excavació en aquest extrem de la rasa (Fig. 15).



Fig. 14. La claveguera (UE 31) un cop excavada en l'extrem sud-est de la zona excavada.



Fig. 15. Sedimentació alterada per al presència de les clavegueres i el punt d'unió entre elles (UE 33).

Pel què fa a l'altre extrem de la rasa, el primer que s'extreu és el paviment contemporani de rajoles (25x25x1,5 cm) (**UE 1**), deixant a la vista una llosa de formigó (**UE 2**) d'entre 10 i 15 cm de gruix. La llosa de formigó s'assenta a la vegada sobre un nivell d'enderroc o runa compactada (**UE 5**) d'entre 10 i 15 cm. Com en les evidències anteriors, en aquesta zona es repeteix el patró d'estrats localitzat en el fossat de l'ascensor, així a partir d'aquí, es localitza un nivell vermellós, flonjo, humit i alterat que correspon a les **UE 15**, amb una potència de c. 40 centímetres. Aquesta unitat estratigràfica s'assenta sobre un estrat de sauló (**UE 23**) de poc més de 10 centímetres de potència. Per últim, el nivell de sauló (**UE 23**) cobreix un nivell vermellós i compacte que s'excava només 20 centímetres, sense exhaurir-se, i que correspon a la **UE 16** (Fig. 16).

No es documenta cap element significatiu durant els treballs d'excavació de la rasa.

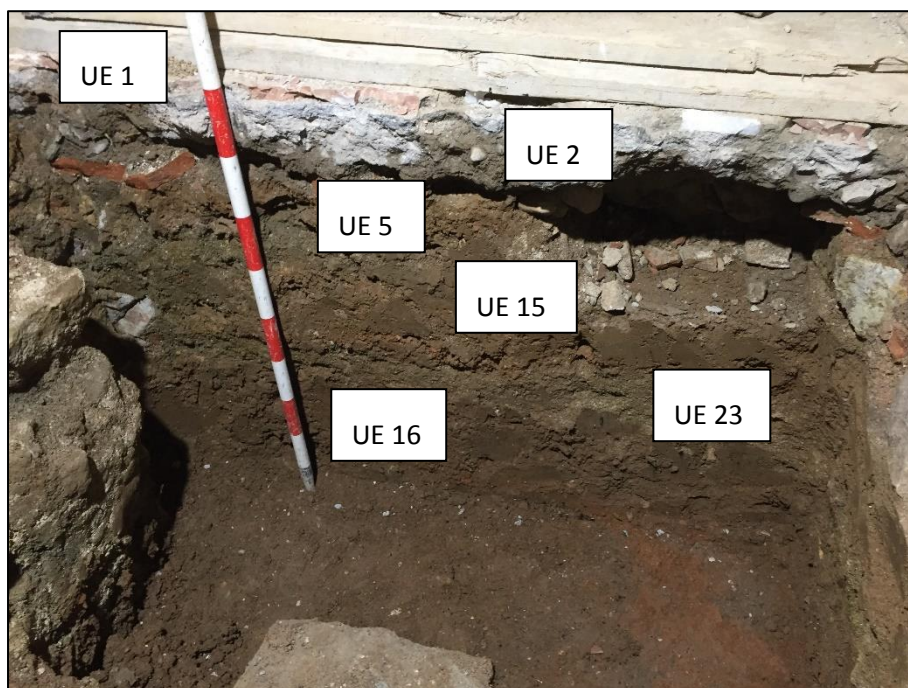


Fig. 16. Tall estratigràfic de l'extrem oest de la rasa 1. Sedimentació alterada per al presència de les clavegueres i el punt d'unió entre elles (UE 33).

Rasa 2

Aquesta rasa comença en l'espai adjacent a l'estructura de l'ascensor, a sota l'escala, i es prolonga fins a la façana de l'edifici. La rasa respon al sanejament i substitució de l'antic col·lector de l'edifici, en un estat molt precari. En total té una allargada de c. 5 metres i una amplada d'entre 0,5 i 1 m. La rasa és discontinua, ja que des del forat de l'escala passa al local i d'aquí a la zona d'entrada a l'edifici, com es pot apreciar en les fotografies i la planimetria (Fig. 17-19).

Dins la rasa es troba el col·lector (**UE 28**), sota el paviment contemporani (**UE 1**), la llosa de formigó (**UE 2**) d'entre 10 i 15 cm de gruix, i un nivell d'enderroc o runa compactada (**UE 5**) de 10 centímetres. Aquest darrer nivell d'enderroc assoleix, a l'alçada de la façana, una potència de c. 1 metre fins assolir el desaigua de la finca (Fig. 19).

El fet de ser una substitució d'una claveguera preexistent no ha alterat els nivells arqueològics. No s'ha observat, però, cap element en els talls de la rasa.



Fig. 17. Inici dels treballs de substitució del col·lector (UE 28) a sota l'escala.



Fig. 18. Punt en què el col·lector (UE 28) passa per sota del mut mitjaner entre el local i l'accés a l'escala.



Fig. 19. Punt en què el col·lector (UE 28) es prolonga per la zona d'accés a l'escala o vestíbul fins a la façana de l'edifici.

Anàlisi vertical del mur mitger entre les antigues finques 33 i 35

La observació planimètrica indica que el mur mitger entre les dues antigues finques presenta una base més ampla que el mur de la quarta planta (fins a 30 centímetres de diferència). Des de la direcció tècnica de l'obra, es sol·licita la realització d'un anàlisi de paraments per valorar si aquest pot aportar més pistes sobre les seves característiques del mur mitger.

Primera Planta

El sondeig del mur mitger realitzat a la primera planta (Fig. 20, de petites dimensions degut al gruix de ciment aplicat a la paret en la darrer reforma, permet apreciar argamassa poc consistent amb pedra o maó. No es pot aventurar cap altra dada amb l'espai disponible.



Fig. 20. Petit sondeig en el mur que separa les dues antigues finques números 33 i 35 del carrer de la Palla, en la seva planta primera.

Segona Planta

En aquesta planta tot el parament presenta una factura amb maó estret de 28x14x4 centímetres. No s'ha documentat cap element lític com a part de l'aparell constructiu en tota la superfície de paret analitzada. En aquesta planta s'aprecia l'existència d'una obertura tapiada en el mur, una gran porta que sembla que permetia el pas d'una finca a l'altra (Fig. 21).



Fig. 21. Mur de maó de mida petita i argamassa, de factura irregular, en la segona planta de la finca del carrer de la Palla, 33-35.

Tercera Planta

En aquest pis el mur de càrrega entre les dues antigues finques presenta dues formes constructives. Del terra del pis fins a 1,6 metres d'alçada és fet amb maó de 28x14x6 centímetres, mentre que d'aquí fins al sostre mostra la mateixa factura que el pis superior, amb un maó més estret, de 28x14x4 centímetres (Fig. 22). En algun punt s'ha documentat alguna pedra incorporada al parament.



Fig. 21. Mur de maó de diverses mides i argamassa de bona factura en la tercera planta de la finca del carrer de la Palla, 33-35.

Quarta Planta

Tot el mur d'aquesta planta és de rajoleta petita posada horitzontalment (28x14x4 cm). Presenta una factura irregular segons el tram. Es pot observar tot el mur entre les dues finques, ja que no hi ha cap tipus d'arrebossat a la paret (Fig. 22). Com en el pis anterior, en algun punt apareixen pedres com a part del parament.



Fig. 22. Mur de maó de mida petita i argamassa de bona factura en la quarta planta de la finca del carrer de la Palla 33-35.

En definitiva, la forma constructiva del mateix mur en les diverses plantes no ens aporta informació sobre l'engruiximent de les plantes baixes amb relació a les més altes. Com s'ha pogut observar es construeix indistintament amb maó més gran o més petit en diverses plantes o a la vegada. A més la factura també varia segons el pis i sense que això ens solucioni cap qüestió estructural.

7. METODOLOGIA

Registre estratigràfic

La metodologia utilitzada per aquesta intervenció es basa en el mètode de registre Harris / Carandini, que consisteix en el registre objectiu i en la documentació exhaustiva de restes i estrats, utilitzant per això un model de fitxes específiques.

Topografia i planimetria

Les restes s'han vinculat geogràficament amb les coordenades UTM (ETRS89), per tal de documentar i facilitar la interpretació de la seqüència estratigràfica. La topografia i la planimetria han estat tractats informàticament amb programari CAD (Autodesk Autocad) i SIG (ESRI ArcGis).

Documentació fotogràfica

Per tal de deixar una constància visual dels treballs realitzats, així com de les restes aparegudes, s'ha realitzat un registre fotogràfic exhaustiu en format digital d'alta resolució.

8. RESULTATS DE LA INTERVENCIÓ I CONCLUSIONS

Els treballs de seguiment realitzats en les rases descrites en apartats anteriors, en primer lloc permeten destacar que només el fossat de l'ascensor ha assolit certa profunditat, c. 2,15 m amb relació al nivell del carrer. Les rases han assolit com a màxim el metre de profunditat i, en el cas de la rasa 2, ha servit per substituir serveis existents.

Exceptuant el mur (MR 24) sota el mur actual (MR 21) de l'edifici, i la columna motllurada (Num. Inv. 001) que prové de la UE 15, no s'han trobat altres evidències arqueològiques en les zones afectades per les rases. Aquest fet dificulta l'aportació de dades sobre la cronologia dels elements descrits anteriorment. Ara bé, per la seva factura, amb carreus petits i ben tallats es podria aproximar una cronologia baix-medieval per al mur (MR24).

Per concloure, el seguiment arqueològic realitzat per a la instal·lació de l'ascensor ha permès documentar diverses estructures, descrites anteriorment, i diferents punts de connexió del servei de clavegueram. L'escassa profunditat de les rases realitzades no ha permès identificar altres restes de cultura material.

9. BIBLIOGRAFIA

AAVV. 2018. Projecte d'Intervenció Arqueològica carrer de la Palla, 33-35. Districte de Ciutat Vella Barcelona (Barcelonès). Servei d'Arqueologia de Barcelona. Inèdit.

[Carta Arqueològica de Barcelona](#)

ANNEX 1. DOCUMENTACIÓ ADMINISTRATIVA



Expedient 437 K121 NB 2019-1-23423 d'autorització d'una intervenció arqueològica preventiva a: carrer de la Palla, 33-35 de Barcelona (Barcelonès), segons el procediment establert en l'article 30 i següents del Decret 78/2002, de 5 de març de 2002, del Reglament de protecció del patrimoni arqueològic i paleontològic.

Fets

1. En data 25 de febrer de 2019 (registre núm. 0390/539/2019) els senyors Antoni Comellana Rius de RIUCLA SL i Carles Vicente Guitart, director de Memòria, Història i Patrimoni de l'ICUB, han presentat una sol·licitud d'intervenció arqueològica de control i excavació al carrer de la Palla 33-35 de Barcelona, Barcelonès, sota la direcció de Carles Padrós Gómez del 4 al 29 de març de 2019.
2. En data 27 de febrer de 2019 l'arqueòloga territorial va emetre informe favorable sobre la sol·licitud esmentada.
3. En data 27 de febrer de 2019 el Servei d'Arqueologia i Paleontologia proposa autoritzar la intervenció.

Motivació

Projecte d'instal·lació d'ascensor en edifici existent entre mitgeres.

Fonaments de dret

1. Article 47 i següents de la Llei 9/1993, de 30 de setembre, del patrimoni cultural català (DOGC núm. 1807).
2. Decret 78/2002, de 5 de març de 2002, del Reglament de protecció del patrimoni arqueològic i paleontològic (DOGC núm. 3594).
3. Decret 304/2011, de 29 de març, de reestructuració del Departament de Cultura (DOGC NÚM. 5849, de 31.3.2011); i Resolució CMC/254/2010, de 8 de gener, de delegació de competències de la persona titular de la Direcció General del Patrimoni Cultural en les persones directores dels Serveis Territorials del Departament de Cultura i Mitjans de Comunicació (DOGC núm. 5566, de 12.2.2010).

Resolució

Per tot això, **resolc:**

1. **Autoritzar** la realització d'una intervenció arqueològica preventiva d'acord amb les dades i condicions següents:

Lloc de la intervenció: carrer de la Palla 33-35 de Barcelona, (Barcelonès).

Institució autoritzada: RIUCLA SL.

Direcció de la intervenció: Carles Padrós Gómez.

Activitat autoritzada: control i excavació.

Termini de realització: del 4 de març al 29 de març de 2019.

Lloc de dipòsit provisional de les restes: Museu 'Història de Barcelona.

La intervenció arqueològica autoritzada haurà de ser realitzada en els termes descrits en la documentació presentada per a la tramitació de l'expedient i d'acord amb les disposicions de la Llei 9/1993, del patrimoni cultural català, i del Decret 78/2002, del reglament de protecció del patrimoni arqueològic i paleontològic.

El termini de dos anys previst per a la presentació de la memòria, s'entendrà que comença a comptar a partir del dia en què ha finalitzat la intervenció.

Plaça Salvador Seguí, 1-9
08001 Barcelona
Telèfon 933 63 28 70



Doc. original signat per:
Maria Angels Torras Ripoll -
DNI 45464328K (SIG)
01/03/2019

Document electrònic garantit amb signatura electrònica. Podeu verificar la integritat d'aquest document a l'adreça web csv.gencat.cat

Original electrònic / Còpia autèntica

CODI SEGUR DE VERIFICACIÓ



0CXUOYXNFIML858ZVPHHHDNQ3RM2NYD

Data creació còpia:
01/03/2019
Data caducitat còpia:
01/03/2022
Pàgina 1 de 2

 Generalitat de Catalunya
Departament de Cultura
Serveis Territorials a Barcelona

2. **Notificar** aquesta resolució, que no exhaureix la via administrativa, a la persona o entitat interessada i comunicar-li que contra aquesta pot interposar-hi recurs d'alçada davant la consellera de Cultura, en el termini d'un mes a comptar de l'endemà de la recepció d'aquesta notificació.

Notificar, així mateix, aquesta resolució a l'ajuntament del municipi afectat, i comunicar-li que contra aquesta pot interposar-hi recurs contenciós administratiu davant el Tribunal Superior de Justícia de Catalunya, en el termini de dos mesos a comptar de l'endemà de la recepció d'aquesta notificació. Potestativament, dins el mateix termini, podrà efectuar el requeriment previ previst a l'article 44 de la Llei 29/1998, de 13 de juliol, de la jurisdicció contenciosa administrativa.

Barcelona, 27 de febrer de 2019

P.d. Resolució CMC/254/2010, DOGC 12.2.2010
La directora

M. Àngels Torras Ripoll

Plaça Salvador Seguí, 1-9
08001 Barcelona
Telèfon 933 63 28 70

GENERALITAT DE CATALUNYA



Doc.original signat per:
Maria Angels Torras Ripoll -
DNI 45464328K (SIG)
01/03/2019

Document electrònic garantit amb signatura electrònica. Podeu verificar la integritat d'aquest document a l'adreça web csv.gencat.cat

Original electrònic / Còpia autèntica

CODI SEGUR DE VERIFICACIÓ



0CXUOYXNFIML858ZVPHHHDNQO3RM2NYD

Data creació còpia:
01/03/2019
Data caducitat còpia:
01/03/2022
Pàgina 2 de 2

Expedient 470 K121-NB 2019-2 23584 d'autorització d'una pròrroga intervenció arqueològica preventiva a: carrer de la Palla 33-35, Barcelona, (Barcelonès), segons el procediment establert en l'article 30 i següents del Decret 78/2002, de 5 de març de 2002, del Reglament de protecció del patrimoni arqueològic i paleontològic.

Antecedents

1. En data 25 de febrer de 2019 (registre núm. 0390/539/2019) els senyors Antoni Comellana Rius de RIUCLA SL i Carles Vicente Guitart, director de Memòria, Història i Patrimoni de l'ICUB, van presentar una sol·licitud d'intervenció arqueològica de control i excavació al carrer de la Palla 33-35 de Barcelona, Barcelonès, sota la direcció de Carles Padrós Gómez del 4 al 29 de març de 2019, que fou resolta favorablement.

Fets

1. En data 28 de març de 2019 (registre núm. 0390/975/2019) els senyors Antoni Comellana Rius de RIUCLA SL i Carles Vicente Guitart, director de Memòria, Història i Patrimoni de l'ICUB, han presentat una sol·licitud de pròrroga de la intervenció arqueològica de control i excavació al carrer de la Palla 33-35 de Barcelona, Barcelonès, sota la direcció de Carles Padrós Gómez del 8 al 30 d'abril de 2019.
2. En data 2 d'abril de 2019 l'arqueòloga territorial va emetre informe favorable sobre la sol·licitud esmentada..
3. En data 3 d'abril de 2019 el Servei d'Arqueologia i Paleontologia proposa autoritzar la intervenció.

Motivació

Projecte d'instal·lació d'ascensor en edifici existent entre mitgeres.

Fonaments de dret

1. Article 47 i següents de la Llei 9/1993, de 30 de setembre, del patrimoni cultural català (DOGC núm. 1807).
2. Decret 78/2002, de 5 de març de 2002, del Reglament de protecció del patrimoni arqueològic i paleontològic (DOGC núm. 3594).
3. Decret 304/2011, de 29 de març, de reestructuració del Departament de Cultura (DOGC NÚM. 5849, de 31.3.2011); i Resolució CMC/254/2010, de 8 de gener, de delegació de competències de la persona titular de la Direcció General del Patrimoni Cultural en les persones directores dels Serveis Territorials del Departament de Cultura i Mitjans de Comunicació (DOGC núm. 5566, de 12.2.2010).

Resolució

Per tot això, **resolc:**

1. **Autoritzar** la realització d'una intervenció arqueològica preventiva d'acord amb les dades i condicions següents:

Lloc de la intervenció: carrer de la Palla 33-35, Barcelona

Institució autoritzada: RIUCLA SL

Direcció de la intervenció: Carles Padrós Gómez.

Activitat autoritzada: control i excavació.

Termini de realització: 8 al 30 d'abril de 2019.

Lloc de dipòsit provisional de les restes: Museu d'Història de Barcelona.

Plaça Salvador Seguí, 1-9
08001 Barcelona
Telèfon 933 63 28 70



Doc. original signat per:
Maria Angels Torras Ripoll
05/04/2019

Document electrònic garantit amb signatura electrònica. Podeu verificar la integritat d'aquest document a l'adreça web csv.gencat.cat

Original electrònic / Còpia autèntica

CODI SEGUR DE VERIFICACIÓ



05MFGXKY4VNLMFYCICR16XUWX1HR6RT9

Data creació còpia:
05/04/2019 12:23:49
Data caducitat còpia:
05/04/2022 00:00:00
Pàgina 1 de 2



La intervenció arqueològica autoritzada haurà de ser realitzada en els termes descrits en la documentació presentada per a la tramitació de l'expedient i d'acord amb les disposicions de la Llei 9/1993, del patrimoni cultural català, i del Decret 78/2002, del reglament de protecció del patrimoni arqueològic i paleontològic.

El termini de dos anys previst per a la presentació de la memòria, s'entendrà que comença a comptar a partir del dia en què ha finalitzat la intervenció.

2. **Notificar** aquesta resolució, que no exhaureix la via administrativa, a la persona o entitat interessada i comunicar-li que contra aquesta pot interposar-hi recurs d'alçada davant la consellera de Cultura, en el termini d'un mes a comptar de l'endemà de la recepció d'aquesta notificació.

Notificar, així mateix, aquesta resolució a l'ajuntament del municipi afectat, i comunicar-li que contra aquesta pot interposar-hi recurs contenciós administratiu davant el Tribunal Superior de Justícia de Catalunya, en el termini de dos mesos a comptar de l'endemà de la recepció d'aquesta notificació. Potestativament, dins el mateix termini, podrà efectuar el requeriment previ previst a l'article 44 de la Llei 29/1998, de 13 de juliol, de la jurisdicció contenciosa administrativa.

Barcelona, 3 d'abril de 2019

P.d. Resolució CMC/254/2010, DOGC 12.2.2010
La directora

M. Àngels Torras Ripoll

Plaça Salvador Seguí, 1-9
08001 Barcelona
Telèfon 933 63 28 70

GENERALITAT DE CATALUNYA



Doc.original signat per:
Maria Angels Torras Ripoll
05/04/2019

Document electrònic garantit amb signatura electrònica. Podeu verificar la integritat d'aquest document a l'adreça web csv.gencat.cat

Original electrònic / Còpia autèntica

CODI SEGUR DE VERIFICACIÓ



05MFGXKY4VNLMFYCICR16XUWX1HR6RT9

Data creació còpia:
05/04/2019 12:23:49
Data caducitat còpia:
05/04/2022 00:00:00
Pàgina 2 de 2

Expedient 470 K121-NB 2019-3 23863 d'autorització de pròrroga d'una intervenció arqueològica preventiva a: carrer de la Palla 33-35 Barcelona, (Barcelonès), segons el procediment establert en l'article 30 i següents del Decret 78/2002, de 5 de març de 2002, del Reglament de protecció del patrimoni arqueològic i paleontològic.

Antecedents

1. En data 25 de febrer de 2019 (registre núm. 0390/539/2019) els senyors Antoni Comellana Rius de RIUCLA SL i Carles Vicente Guitart, director de Memòria, Història i Patrimoni de l'ICUB, Van presentar una sol·licitud d' intervenció arqueològica de control i excavació al carrer de la Palla 33-35 de Barcelona, Barcelonès, sota la direcció de Carles Padrós Gómez del 4 al 29 de març de 2019, que fou resolta favorablement.
2. En data 28 de març de 2019 (registre núm. 0390/975/2019) els senyors Antoni Comellana Rius de RIUCLA SL i Carles Vicente Guitart, director de Memòria, Història i Patrimoni de l'ICUB, van presentar una sol·licitud de pròrroga de la intervenció arqueològica de control i excavació al carrer de la Palla 33-35 de Barcelona, Barcelonès, sota la direcció de Carles Padrós Gómez del 8 al 30 d'abril de 2019 que fou resolta favorablement.

Fets

1. En data 17 de maig de 2019 (registre núm. 0390/1456/2019) els senyors Antoni Comellana Rius de RIUCLA SL i Carles Vicente Guitart, director de Memòria, Història i Patrimoni de l'ICUB, han presentat una sol·licitud de pròrroga de la intervenció arqueològica de control i excavació al carrer de la Palla 33-35 de Barcelona, Barcelonès, sota la direcció de Carles Padrós Gómez del 20 al 31 de maig de 2019.
2. En data 22 de maig de 2019 l'arqueòloga territorial ha emès informe favorable a l'esmentada sol·licitud. Atès que les dates d'execució sol·licitades no s'ajusten al que preveu l'article 15.3 del Decret 78/2002 sobre els terminis de resolució de la sol·licitud es proposa un canvi de dates de la intervenció del 23 al 31 de maig de 2019.
3. En data 23 de maig de 2019, el Servei d'Arqueologia i Paleontologia, rep la documentació de l'expedient i proposa autoritzar la intervenció.

Motivació

Projecte d'instal·lació d'ascensor en edifici existent entre mitgeres.

Fonaments de dret

1. Article 47 i següents de la Llei 9/1993, de 30 de setembre, del patrimoni cultural català (DOGC núm. 1807).
2. Decret 78/2002, de 5 de març de 2002, del Reglament de protecció del patrimoni arqueològic i paleontològic (DOGC núm. 3594).
3. Decret 304/2011, de 29 de març, de reestructuració del Departament de Cultura (DOGC núm. 5849, de 31.3.2011); i Resolució CMC/254/2010, de 8 de gener, de delegació de competències de la persona titular de la Direcció General del Patrimoni Cultural en les persones directores dels Serveis Territorials del Departament de Cultura i Mitjans de Comunicació (DOGC núm. 5566, de 12.2.2010).

Resolució

Per tot això, **resolc:**

Plaça de Salvador Seguí, 1-9, 3r
08001 Barcelona
Telèfon 933 632 870

1



Doc. original signat per:
Maria Angels Torras Ripoll
27/05/2019

Document electrònic garantit amb signatura electrònica. Podeu verificar la integritat d'aquest document a l'adreça web csv.gencat.cat

Original electrònic / Còpia autèntica

CODI SEGUR DE VERIFICACIÓ



02MXGL7FBYP8BHZ4D2EVNS2VAP9E7H4E

Data creació còpia:
27/05/2019 12:32:22
Data caducitat còpia:
27/05/2022 00:00:00
Pàgina 1 de 2

1. **Autoritzar** la realització d'una intervenció arqueològica preventiva d'acord amb les següents dades i condicions:

Lloc de la intervenció: carrer de la Palla 33-35 Barcelona Persona o institució autoritzada:
Institució autoritzada: RIUCLA SL
Direcció de la intervenció: Carles Padrós Gómez (Actium).
Activitat autoritzada: control i excavació.
Termini de realització: del 23 al 31 de maig de 2019.
Lloc de dipòsit provisional restes: Museu d'Història de Barcelona.

La intervenció arqueològica autoritzada haurà de ser realitzada d'acord amb les disposicions de la Llei 9/1993, del patrimoni cultural català, i del Decret 78/2002, del Reglament de protecció del patrimoni arqueològic i paleontològic, així com en els termes descrits en la documentació presentada per a la tramitació de l'expedient.

El termini de dos anys previst per a la presentació de la memòria, s'entendrà que comença a comptar a partir del dia en què ha finalitzat la intervenció.

2. **Notificar** aquesta resolució, que no exhaureix la via administrativa, a la persona o entitat interessada i comunicar-li que contra aquesta pot interposar-hi recurs d'alçada davant la consellera de Cultura, en el termini d'un mes a comptar de l'endemà de la recepció d'aquesta notificació.

Notificar, així mateix, aquesta resolució a l'ajuntament del municipi afectat, i comunicar-li que contra aquesta pot interposar-hi recurs contenciós administratiu davant el Tribunal Superior de Justícia de Catalunya, en el termini de dos mesos a comptar de l'endemà de la recepció d'aquesta notificació. Potestatívament, dins el mateix termini, podrà efectuar el requeriment previ previst a l'article 44 de la Llei 29/1998, de 13 de juliol, de la jurisdicció contenciosa administrativa.

Barcelona, 23 de maig de 2019.

P.d. Resolució CMC/254/2010, DOGC 12.2.2010
La directora

M. Àngels Torras Ripoll

Plaça de Salvador Seguí, 1-9, 3r
08001 Barcelona
Telèfon 933 632 870

2

GENERALITAT DE CATALUNYA



Doc. original signat per:
Maria Angels Torras Ripoll
27/05/2019

Document electrònic garantit amb signatura electrònica. Podeu verificar la integritat d'aquest document a l'adreça web csv.gencat.cat

Original electrònic / Còpia autèntica

CODI SEGUR DE VERIFICACIÓ



02MXGL7FBYP8BHZ4D2EVNS2VAP9E7H4E

Data creació còpia:
27/05/2019 12:32:22
Data caducitat còpia:
27/05/2022 00:00:00
Pàgina 2 de 2

ANNEX 2. DOCUMENTACIÓ FOTOGRÀFICA



Fig. 1. Vista de la façana de la finca núm. 33-35 del carrer de la Palla.



Fig. 2. Espai del forat d'ascensor amb el nivell d'enderroc a la vista (UE 5).



Fig. 3. Clavegueres (UE 3 i 4) que convergeixen en el col·lector situat sota l'escala.



1

Fig. 4. Nivell (UE 8) un cop extretes les clavegueres (UE 3 i 4).



Fig. 5. Clavegueres UE 9 i 10 un cop excavada la UE 8. Al costat sud del punt d'unió de les dues clavegueres s'aprecia una estructura sorrenca (UE 12).



Fig. 6-7. La claveguera UE 10 amb les diverses filades conservades, a l'esquerra, i la claveguera excavada amb la vista de la solera, un cop extret el nivell orgànic que la rebllia (UE 11).



Fig. 8. Vista de la solera de la claveguera (UE 10) i de l'element de la UE 12.



Fig. 9. Elements de pedra motllurats localitzats en la UE 13.

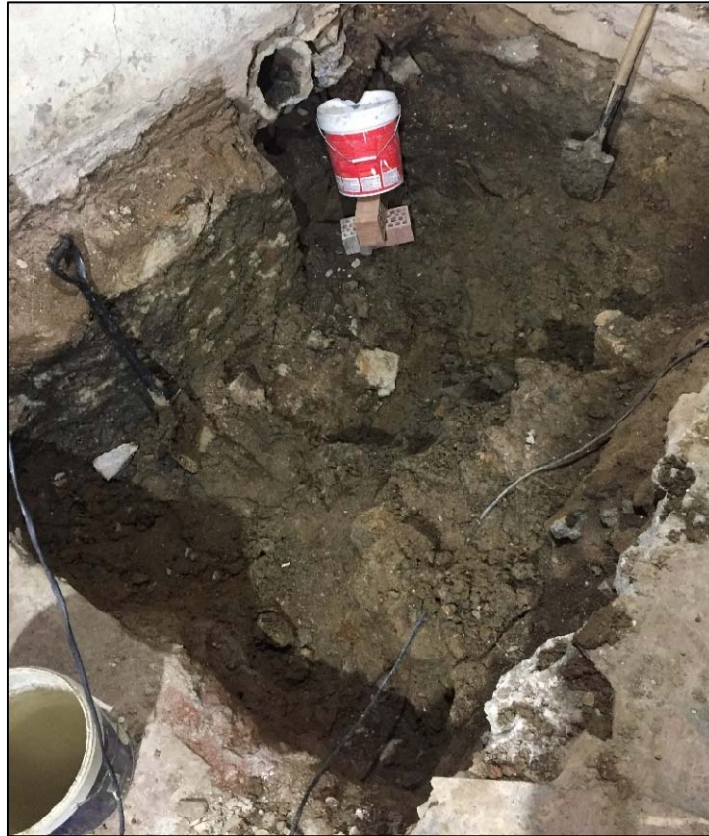


Fig. 10. Vista del fossat un cop excavada la UE 15 i on també s'ha excavat parcialment la UE 17. S'observa el nivell d'enderroc o preparació de la UE 16 al costat est, així com els murs UE 19 i 21 i el que s'ha interpretat com la seva rasa de fonamentació (UE 20).



Fig. 11. Línia que configura la UE 16 en el retall de la UE 20.



Fig. 12. Elements on s'aprecia restes de l'element de la UE 12 i l'alineació de pedres de la UE 16.



Fig. 13. MR 24, a l'extrem nord del fossat, amb relació a la resta d'unitats estratigràfiques documentades en secció.



Fig. 14. MR 24, cobert amb geotèxtil abans de realitzar la sabata de formigó del fossat d'ascensor.



Fig. 15. Sabata de formigó del forat de l'ascensor amb el geotèxtil que cobreix el mur (UE 24).



Fig. 16. La claveguera (UE 32) un cop excavada en l'extrem sud-est de la zona excavada.



Fig. 17. Sedimentació alterada per al presència de les clavegueres i el punt d'unió entre elles (UE 34).



Fig. 18. Punt d'unió de les diverses clavegueres que circulaven per la zona on es realitza el forat de l'ascensor. Sedimentació alterada per al presència de les clavegueres i el punt d'unió entre elles (UE 34).

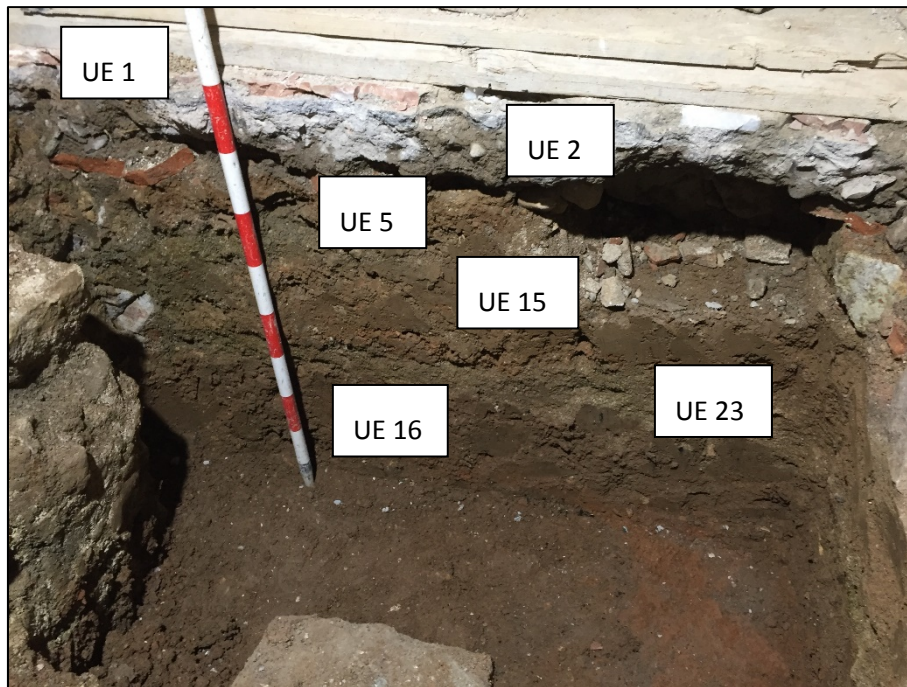


Fig. 19. Tall estratigràfic de l'extrem oest de la rasa 1. Sedimentació alterada per al presència de les clavegueres i el punt d'unió entre elles (UE 34).



Fig. 20. Tall estratigràfic de l'extrem oest de la rasa 1. Sedimentació alterada per al presència de les clavegueres i el punt d'unió entre elles (UE 34).



Fig. 21. Inici dels treballs de substitució del col·lector (UE 35) a sota l'escala.



Fig. 22. Punt en què el col·lector (UE 35) passa per sota del mur mitger entre el local i l'accés a l'escala.



Fig. 23. Punt en què el col·lector (UE 35) passa per sota del mut mitger entre el local i l'accés a l'escala.



Fig. 24. Punt en què el col·lector (UE 35) es prolonga per la zona d'accés a l'escala o vestíbul fins a la façana de l'edifici.



Fig. 25. Replà del primer pis on s'aprecia el gruix del mur entre les finques 33 i 35.



Fig. 26. Replà del quart pis on s'aprecia el gruix del mur entre les finques 33 i 35.



Fig. 27. Petit sondeig en el mur que separa les dues antigues finques números 33 i 35 del carrer de la Palla. Planta primera.

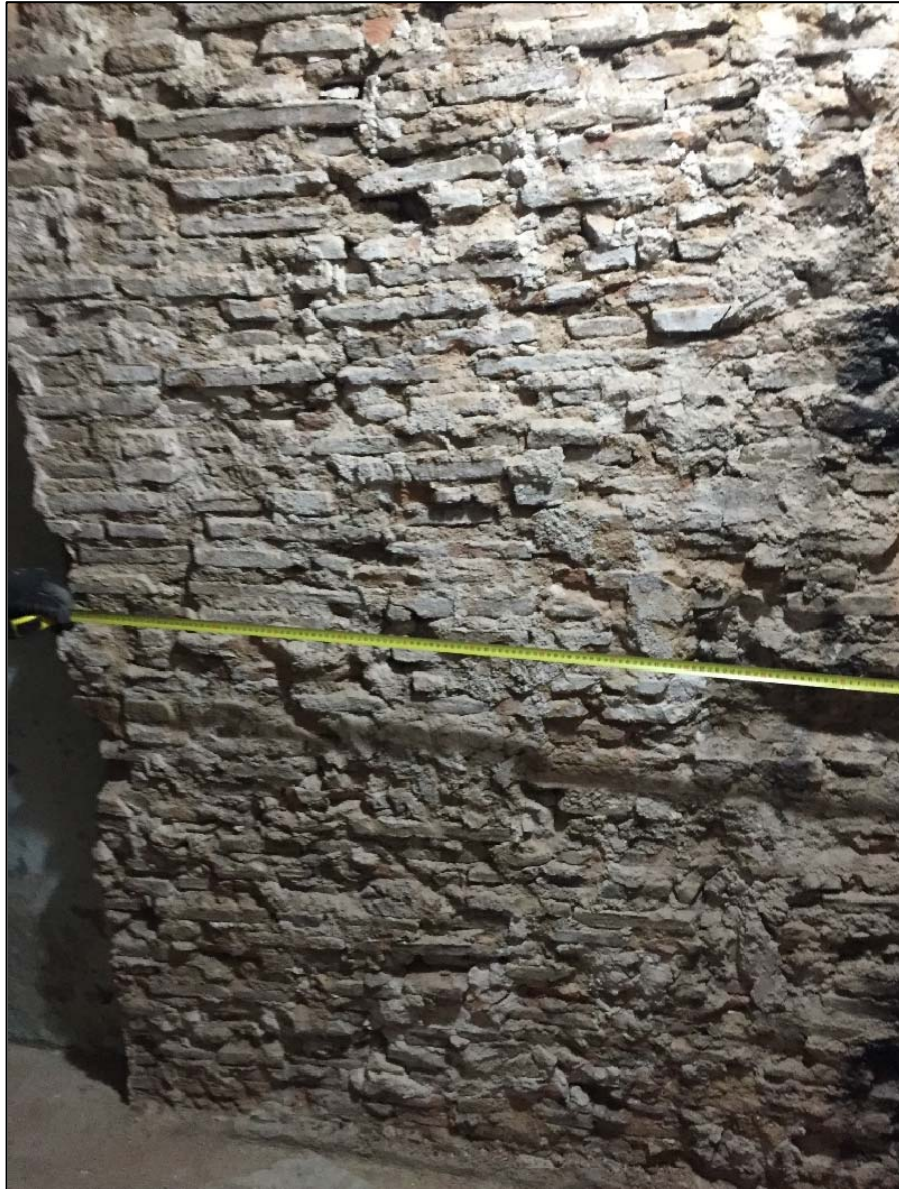


Fig. 28. Mur de maó de mida reduïda i argamassa de factura irregular. Segona planta de la finca del carrer de la Palla 33-35.



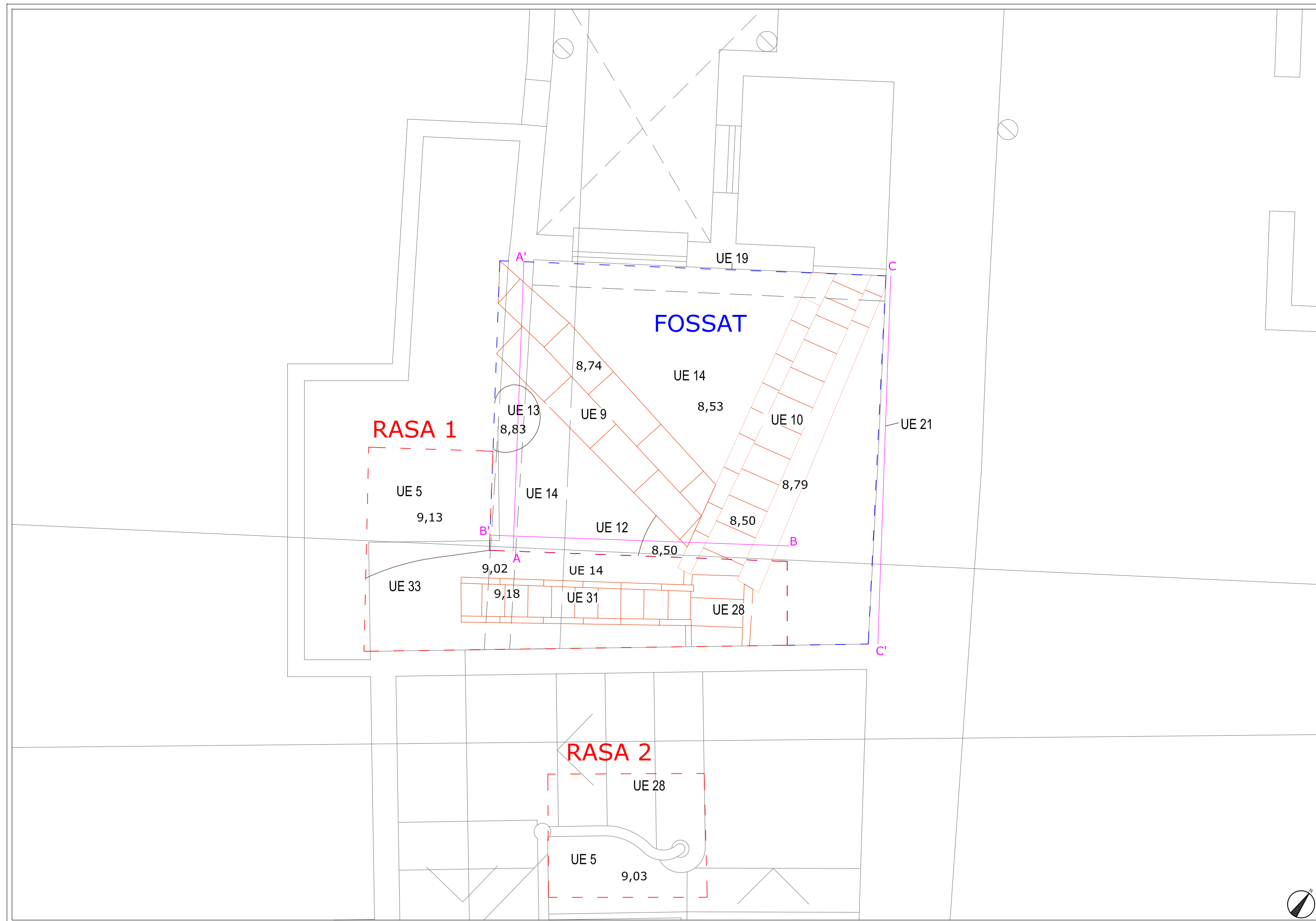
Fig. 29. Mur de maó de diverses mides i argamassa de bona factura. Tercera planta de la finca del carrer de la Palla 33-35.

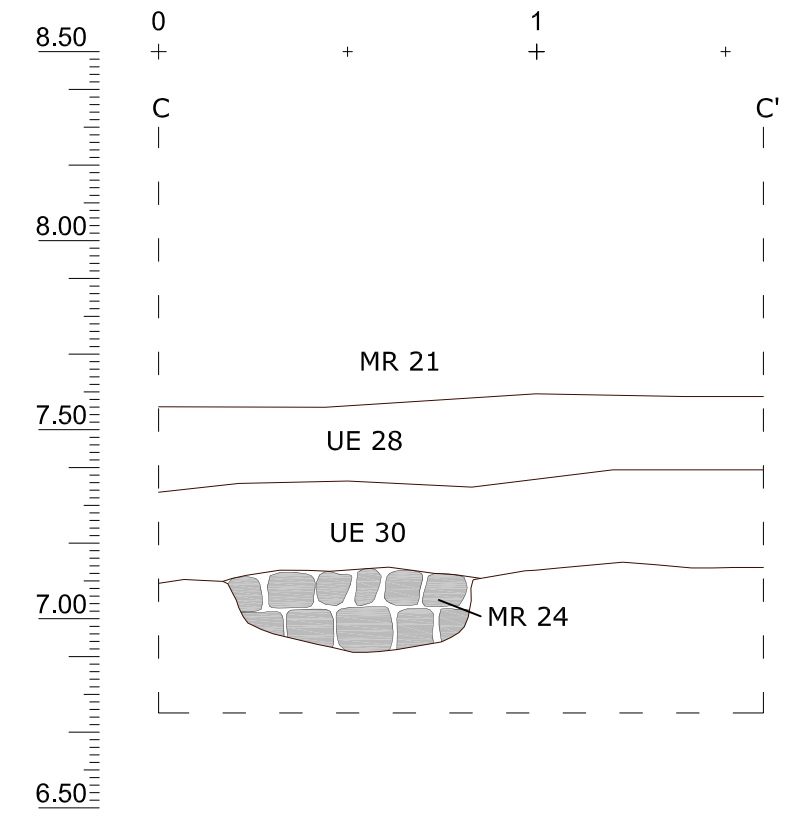
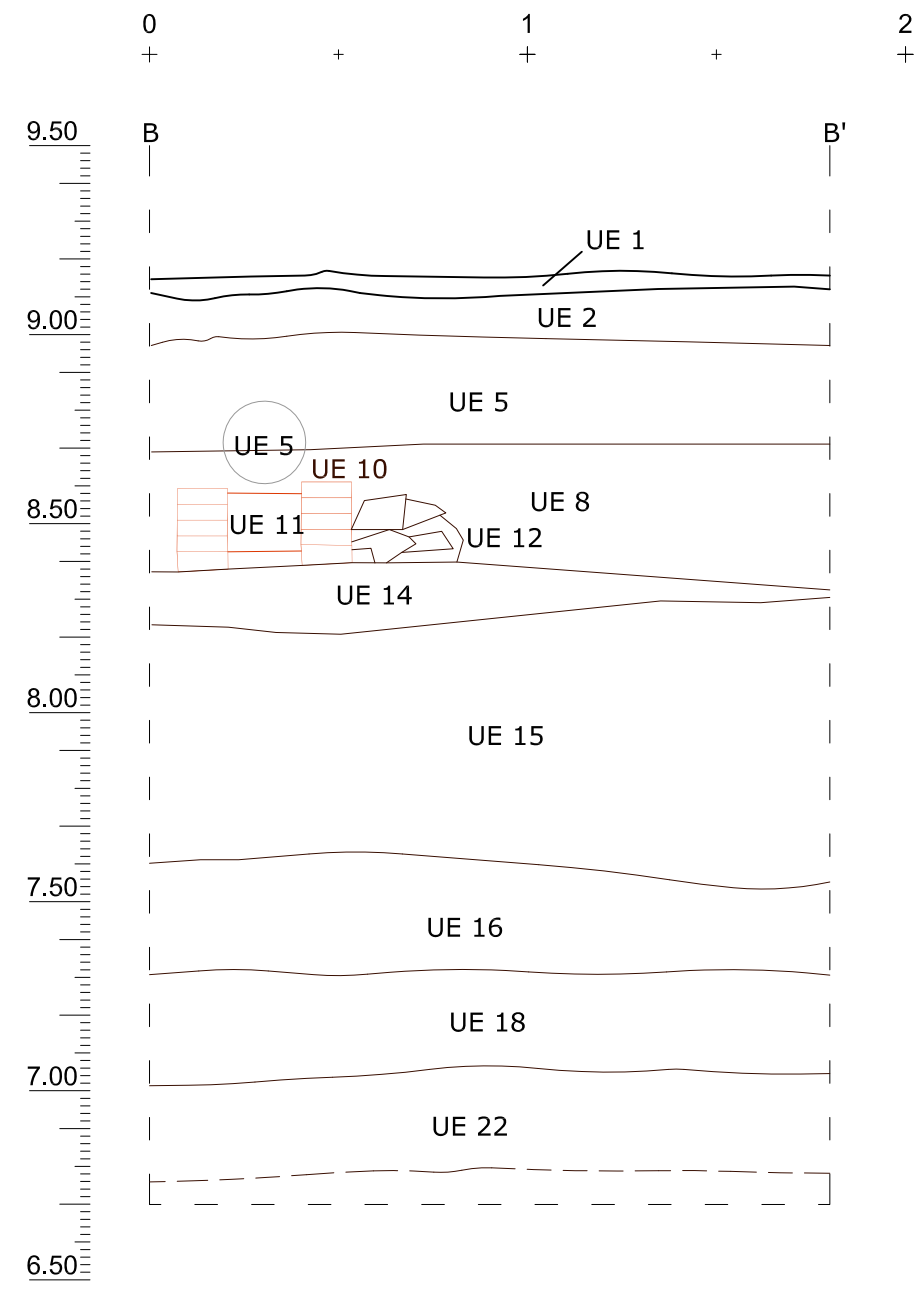
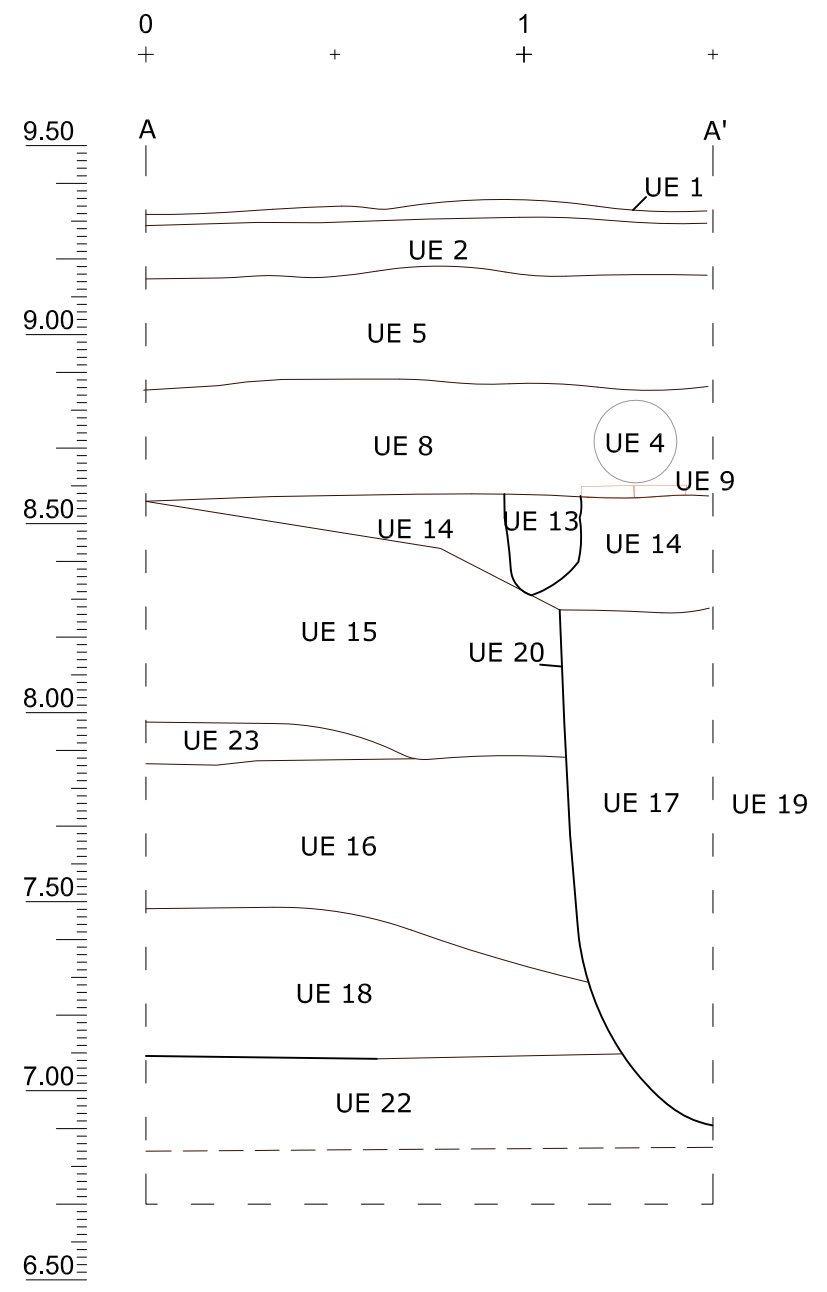


Fig. 30. Mur de maó de mida petita i argamassa de bona factura. Quarta planta de la finca del carrer de la Palla, 33-35.

ANNEX 3. DOCUMENTACIÓ PLANIMÈTRICA







ANNEX 4. UNITATS ESTRATIGRÀFIQUES

INTERVENCIÓ		CODI BCN	UE	1
Carrer de la Palla 33-35		001/19		
MUNICIPI I COMARCA		ANY	ZONA/ÀMBIT	
Barcelona, Barcelonès		2019	Rerabotiga	
TIPUS	FET/ESTRUCTURA	SECTOR		
Positiva	Paviment	Fossat		
DEFINICIÓ	Z SUP	Z INF	POTÈNCIA	
Paviment	9,30	9,28	0,02	
COBREIX	²	TALLA	FARCEIX	
COBERT PER		TALLAT PER	FARCIT PER	
S'ADOSSA		IGUAL A		
SE LI ADOSSA		S'UNEIX A		

INTERPRETACIÓ	OBSERVACIONS
paviment contemporani de rajoles (25x25x1,5 cm).	
CRONOLOGIA	Contemporani

INTERVENCIÓ		CODI BCN	UE	2
Carrer de la Palla 33-35		001/19		
MUNICIPI I COMARCA		ANY	ZONA/ÀMBIT	
Barcelona, Barcelonès		2019	Rerabotiga	
TIPUS	FET/ESTRUCTURA	SECTOR		
Positiva	Paviment	Fossat		
DEFINICIÓ	Z SUP	Z INF	POTÈNCIA	
Preparació de paviment	9,28	9,13	0,15	
COBREIX	⁵	TALLA	FARCEIX	
COBERT PER		TALLAT PER	FARCIT PER	
S'ADOSSA		IGUAL A		
SE LI ADOSSA		S'UNEIX A		

INTERPRETACIÓ	OBSERVACIONS
llosa de formigó (UE 2) d'entre 10 i 15 cm de gruix en tota l'àrea excavada.	
CRONOLOGIA	Contemporani

INTERVENCIÓ		CODI BCN	UE	3
Carrer de la Palla 33-35		001/19		
MUNICIPI I COMARCA		ANY	ZONA/ÀMBIT	
Barcelona, Barcelonès		2019	Rerabotiga	
TIPUS	FET/ESTRUCTURA	SECTOR		
Positiva	Claveguera	Fossat		
DEFINICIÓ	Z SUP	Z INF	POTÈNCIA	
Claveguera	9,10	8,80	0,30	
COBREIX	TALLA	FARCEIX	6	
COBERT PER 5	TALLAT PER	FARCIT PER		
S'ADOSSA	IGUAL A			
SE LI ADOSSA	S'UNEIX A			

INTERPRETACIÓ

Clavaguera oest que creua l'espai excavat de manera convergent amb claveguera UE 4.

OBSERVACIONS

CRONOLOGIA Contemporani

INTERVENCIÓ		CODI BCN	UE	4
Carrer de la Palla 33-35		001/19		
MUNICIPI I COMARCA		ANY	ZONA/ÀMBIT	
Barcelona, Barcelonès		2019	Rerabotiga	
TIPUS	FET/ESTRUCTURA	SECTOR		
Positiva	Claveguera	Fossat		
DEFINICIÓ	Z SUP	Z INF	POTÈNCIA	
Claveguera	9,10	8,80	0,30	
COBREIX	TALLA	FARCEIX	7	
COBERT PER 5	TALLAT PER	FARCIT PER		
S'ADOSSA	IGUAL A			
SE LI ADOSSA	S'UNEIX A			

INTERPRETACIÓ

Clavaguera est que creua l'espai excavat de manera convergent amb claveguera UE 3.

OBSERVACIONS

CRONOLOGIA Contemporani

INTERVENCIÓ	CODI BCN	UE	5
Carrer de la Palla 33-35	001/19		
MUNICIPI I COMARCA	ANY	ZONA/ÀMBIT	
Barcelona, Barcelonès	2019	Rerabotiga	
TIPUS	FET/ESTRUCTURA	SECTOR	
Positiva		Fossat	
DEFINICIÓ	Z SUP	Z INF	POTÈNCIA
Estrat de reblliment	9,13	8,83	0,30
COBREIX	3,4 i 8	TALLA	FARCEIX
COBERT PER	2	TALLAT PER	FARCIT PER
S'ADOSSA	33	IGUAL A	
SE LI ADOSSA		S'UNEIX A	

INTERPRETACIÓ	OBSERVACIONS
Nivell d'enderroc o runa compactada.	
CRONOLOGIA	Contemporani

INTERVENCIÓ	CODI BCN	UE	6
Carrer de la Palla 33-35	001/19		
MUNICIPI I COMARCA	ANY	ZONA/ÀMBIT	
Barcelona, Barcelonès	2019	Rerabotiga	
TIPUS	FET/ESTRUCTURA	SECTOR	
Negativa		Fossat	
DEFINICIÓ	Z SUP	Z INF	POTÈNCIA
Rasa	8,83	8,80	0,03
COBREIX		TALLA	8
COBERT PER		TALLAT PER	
S'ADOSSA		IGUAL A	
SE LI ADOSSA		S'UNEIX A	
			FARCIT PER
			3

INTERPRETACIÓ	OBSERVACIONS
Retall de la claveguera UE 3.	
CRONOLOGIA	Contemporani

INTERVENCIÓ		CODI BCN	UE	7
Carrer de la Palla 33-35		001/19		
MUNICIPI I COMARCA		ANY	ZONA/ÀMBIT	
Barcelona, Barcelonès		2019	Rerabotiga	
TIPUS	FET/ESTRUCTURA		SECTOR	
Negativa			Fossat	
DEFINICIÓ	Z SUP	Z INF	POTÈNCIA	
Rasa	8,83	8,80	0,03	
COBREIX	TALLA	8	FARCEIX	
COBERT PER	TALLAT PER		FARCIT PER	
S'ADOSSA	IGUAL A		4	
SE LI ADOSSA	S'UNEIX A			
INTERPRETACIÓ		OBSERVACIONS		
Retall de la claveguera UE 4.				
CRONOLOGIA		Contemporani		

INTERVENCIÓ		CODI BCN	UE	8
Carrer de la Palla 33-35		001/19		
MUNICIPI I COMARCA		ANY	ZONA/ÀMBIT	
Barcelona, Barcelonès		2019	Rerabotiga	
TIPUS	FET/ESTRUCTURA		SECTOR	
Positiva			Fossat	
DEFINICIÓ	Z SUP	Z INF	POTÈNCIA	
Estrat	8,83	8,53	0,30	
COBREIX	TALLA		FARCEIX	
COBERT PER	TALLAT PER	6,7	FARCIT PER	
S'ADOSSA	IGUAL A			
SE LI ADOSSA	S'UNEIX A			
INTERPRETACIÓ		OBSERVACIONS		
Nivell vermellós i remenat.				
CRONOLOGIA		Contemporani		

INTERVENCIÓ		CODI BCN	UE	9
Carrer de la Palla 33-35		001/19		
MUNICIPI I COMARCA		ANY	ZONA/ÀMBIT	
Barcelona, Barcelonès		2019	Rerabotiga	
TIPUS	FET/ESTRUCTURA	SECTOR		
Positiva	Claveguera	Fossat		
DEFINICIÓ	Z SUP	Z INF	POTÈNCIA	
Claveguera	8,74	8,69	0,05	

COBREIX	TALLA	FARCEIX
COBERT PER 8	TALLAT PER	FARCIT PER
S'ADOSSA 15	IGUAL A	
SE LI ADOSSA	S'UNEIX A	

INTERPRETACIÓ	OBSERVACIONS
Claveguera oest que convergeix amb la claveguera UE 10. claveguera precedent que és substituïda per la UE 3.	
CRONOLOGIA	Contemporani

INTERVENCIÓ		CODI BCN	UE	10
Carrer de la Palla 33-35		001/19		
MUNICIPI I COMARCA		ANY	ZONA/ÀMBIT	
Barcelona, Barcelonès		2019	Rerabotiga	
TIPUS	FET/ESTRUCTURA	SECTOR		
Positiva	Claveguera	Fossat		
DEFINICIÓ	Z SUP	Z INF	POTÈNCIA	
Claveguera	8,79	8,50	0,29	

COBREIX	TALLA	FARCEIX
COBERT PER 8	TALLAT PER	FARCIT PER
S'ADOSSA 14	IGUAL A	
SE LI ADOSSA	S'UNEIX A	

INTERPRETACIÓ	OBSERVACIONS
Claveguera est que convergeix amb la claveguera UE 9. claveguera precedent que és substituïda per la UE 4.	
CRONOLOGIA	Contemporani

INTERVENCIÓ		CODI BCN	UE	11
Carrer de la Palla 33-35		001/19		
MUNICIPI I COMARCA		ANY	ZONA/ÀMBIT	
Barcelona, Barcelonès		2019	Rerabotiga	
TIPUS	FET/ESTRUCTURA		SECTOR	
Positiva			Fossat	
DEFINICIÓ	Z SUP	Z INF	POTÈNCIA	
Estrat	8,79	8,64	0,15	
COBREIX	TALLA	FARCEIX	10	
COBERT PER 8	TALLAT PER	FARCIT PER		
S'ADOSSA	IGUAL A			
SE LI ADOSSA	S'UNEIX A			

INTERPRETACIÓ	OBSERVACIONS
Reompliment, fosc i orgànic, de la claveguera UE 10.	
CRONOLOGIA	Contemporani

INTERVENCIÓ		CODI BCN	UE	12
Carrer de la Palla 33-35		001/19		
MUNICIPI I COMARCA		ANY	ZONA/ÀMBIT	
Barcelona, Barcelonès		2019	Rerabotiga	
TIPUS	FET/ESTRUCTURA		SECTOR	
Positiva			Fossat	
DEFINICIÓ	Z SUP	Z INF	POTÈNCIA	
Estrat	8,50	8,30	0,20	
COBREIX	TALLA	FARCEIX		
COBERT PER 14	TALLAT PER	FARCIT PER		
S'ADOSSA 15	IGUAL A			
SE LI ADOSSA	S'UNEIX A			

INTERPRETACIÓ	OBSERVACIONS
Element sorrenc de 0,6 metres de diàmetre amb pedres.	
CRONOLOGIA	Contemporani

INTERVENCIÓ		CODI BCN	UE	13
Carrer de la Palla 33-35		001/19		
MUNICIPI I COMARCA		ANY	ZONA/ÀMBIT	
Barcelona, Barcelonès		2019	Rerabotiga	
TIPUS	FET/ESTRUCTURA		SECTOR	
Positiva			Fossat	
DEFINICIÓ	Z SUP	Z INF	POTÈNCIA	
Estrat	8,83	8,23	0,60	
COBREIX	15	TALLA	FARCEIX	
COBERT PER	5	TALLAT PER	FARCIT PER	
S'ADOSSA		IGUAL A		
SE LI ADOSSA		S'UNEIX A		

INTERPRETACIÓ	OBSERVACIONS
mostra totxos, formigó i altres elements constructius, entre els quals destaca una pedra fragmentada motllurada que podria ser element	
CRONOLOGIA	Contemporani

INTERVENCIÓ		CODI BCN	UE	14
Carrer de la Palla 33-35		001/19		
MUNICIPI I COMARCA		ANY	ZONA/ÀMBIT	
Barcelona, Barcelonès		2019	Rerabotiga	
TIPUS	FET/ESTRUCTURA		SECTOR	
Positiva			Fossat	
DEFINICIÓ	Z SUP	Z INF	POTÈNCIA	
Estrat	8,53	8,23	0,30	
COBREIX	15	TALLA	FARCEIX	
COBERT PER	8, 9, 10	TALLAT PER	FARCIT PER	
S'ADOSSA		IGUAL A		
SE LI ADOSSA	10, 12	S'UNEIX A		

INTERPRETACIÓ	OBSERVACIONS
Nivell orgànic amb relació a clavegueres 9 i 10.	
CRONOLOGIA	Contemporani

INTERVENCIÓ		CODI BCN	UE	15
Carrer de la Palla 33-35		001/19		
MUNICIPI I COMARCA		ANY	ZONA/ÀMBIT	
Barcelona, Barcelonès		2019	Rerabotiga	
TIPUS	FET/ESTRUCTURA		SECTOR	
Positiva			Fossat	
DEFINICIÓ	Z SUP	Z INF	POTÈNCIA	
Estrat	8,53	7,98	0,55	

COBREIX	16, 17	TALLA	FARCEIX	
COBERT PER	14, 8	TALLAT PER	20	FARCIT PER
S'ADOSSA		IGUAL A		
SE LI ADOSSA		S'UNEIX A		

INTERPRETACIÓ	OBSERVACIONS
Nivell vermellós, barrejat i flonja. Amb diverses potències segons la zona.	
CRONOLOGIA	Contemporani

INTERVENCIÓ		CODI BCN	UE	16
Carrer de la Palla 33-35		001/19		
MUNICIPI I COMARCA		ANY	ZONA/ÀMBIT	
Barcelona, Barcelonès		2019	Rerabotiga	
TIPUS	FET/ESTRUCTURA		SECTOR	
Positiva			Fossat	
DEFINICIÓ	Z SUP	Z INF	POTÈNCIA	
Estrat	7,98	7,53	0,45	

COBREIX	18	TALLA	FARCEIX	
COBERT PER	15	TALLAT PER	20	FARCIT PER
S'ADOSSA		IGUAL A		
SE LI ADOSSA	17	S'UNEIX A		

INTERPRETACIÓ	OBSERVACIONS
Reompliment barrejat de pedres i matriu sorrenca groguenca que s'ubica en el costat sud-est, amb una potència d'uns 45 cm.	
CRONOLOGIA	Indeterminada

INTERVENCIÓ		CODI BCN	UE	17
Carrer de la Palla 33-35		001/19		
MUNICIPI I COMARCA		ANY	ZONA/ÀMBIT	
Barcelona, Barcelonès		2019	Rerabotiga	
TIPUS	FET/ESTRUCTURA		SECTOR	
Positiva			Fossat	
DEFINICIÓ	Z SUP	Z INF	POTÈNCIA	
Estrat	8,23	6,95	1,28	
COBREIX	TALLA	FARCEIX	20	
COBERT PER 8	TALLAT PER	FARCIT PER		
S'ADOSSA	IGUAL A			
SE LI ADOSSA	S'UNEIX A			

INTERPRETACIÓ

Correspon a un nivell barrejat i fosc, vermellós que reomple la rasa de fonamentació de MR 19 i 21.

OBSERVACIONS

CRONOLOGIA S. XIX

INTERVENCIÓ		CODI BCN	UE	18
Carrer de la Palla 33-35		001/19		
MUNICIPI I COMARCA		ANY	ZONA/ÀMBIT	
Barcelona, Barcelonès		2019	Rerabotiga	
TIPUS	FET/ESTRUCTURA		SECTOR	
Positiva			Fossat	
DEFINICIÓ	Z SUP	Z INF	POTÈNCIA	
Estrat	7,53	7,13	0,40	
COBREIX	TALLA	FARCEIX	20	
COBERT PER 8	TALLAT PER	FARCIT PER		
S'ADOSSA	IGUAL A			
SE LI ADOSSA	S'UNEIX A			

INTERPRETACIÓ

Estrat vermellós i homogeni.

OBSERVACIONS

CRONOLOGIA Ineterminat

INTERVENCIÓ		CODI BCN	UE	19
Carrer de la Palla 33-35		001/19		
MUNICIPI I COMARCA		ANY	ZONA/ÀMBIT	
Barcelona, Barcelonès		2019	Rerabotiga	
TIPUS	FET/ESTRUCTURA	SECTOR		
Estructura	Mur	Fossat		
DEFINICIÓ	Z SUP	Z INF	POTÈNCIA	
Mur				

COBREIX	TALLA	FARCEIX
COBERT PER	TALLAT PER	FARCIT PER
S'ADOSSA	IGUAL A	
SE LI ADOSSA ¹⁸	S'UNEIX A ²¹	

INTERPRETACIÓ	OBSERVACIONS
Mur nord-oest de la zona on s'excava el forat d'ascensor. Forma part de la finca actual.	
CRONOLOGIA	S. XIX.

INTERVENCIÓ		CODI BCN	UE	20
Carrer de la Palla 33-35		001/19		
MUNICIPI I COMARCA		ANY	ZONA/ÀMBIT	
Barcelona, Barcelonès		2019	Rerabotiga	
TIPUS	FET/ESTRUCTURA	SECTOR		
Negativa		Fossat		
DEFINICIÓ	Z SUP	Z INF	POTÈNCIA	
Rasa	8,23	6,95	1,28	

COBREIX	TALLA	15,16,18,22	FARCEIX
COBERT PER	TALLAT PER		FARCIT PER ¹⁸
S'ADOSSA	IGUAL A		
SE LI ADOSSA	S'UNEIX A		

INTERPRETACIÓ	OBSERVACIONS
rasa de fonamentació dels murs UE 19 i 21.	
CRONOLOGIA	S. XIX.

INTERVENCIÓ		CODI BCN	UE	21
Carrer de la Palla 33-35		001/19		
MUNICIPI I COMARCA		ANY	ZONA/ÀMBIT	
Barcelona, Barcelonès		2019	Rerabotiga	
TIPUS	FET/ESTRUCTURA		SECTOR	
Estructura	Mur		Fossat	
DEFINICIÓ	Z SUP	Z INF	POTÈNCIA	
Mur		7,82		

COBREIX	TALLA	FARCEIX
COBERT PER	TALLAT PER	FARCIT PER
S'ADOSSA	IGUAL A	
SE LI ADOSSA 18	S'UNEIX A 20	

INTERPRETACIÓ

Mur est de la zona on s'excava el forat d'ascensor. Forma part de la finca actual. És el mur que separa les dues antigues finques 33-35.

OBSERVACIONS

CRONOLOGIA S. XIX.

INTERVENCIÓ		CODI BCN	UE	22
Carrer de la Palla 33-35		001/19		
MUNICIPI I COMARCA		ANY	ZONA/ÀMBIT	
Barcelona, Barcelonès		2019	Rerabotiga	
TIPUS	FET/ESTRUCTURA		SECTOR	
Positiva			Fossat	
DEFINICIÓ	Z SUP	Z INF	POTÈNCIA	
Estrat	7,13	6,88	0,25	

COBREIX	TALLA	FARCEIX
COBERT PER 18	TALLAT PER	FARCIT PER
S'ADOSSA 24	IGUAL A	
SE LI ADOSSA	S'UNEIX A	

INTERPRETACIÓ

Estrat de graves amb matriu argilosa vermella, que només s'excava en c. 20-25 cm.

OBSERVACIONS

CRONOLOGIA Indeterminada

INTERVENCIÓ		CODI BCN	UE	23
Carrer de la Palla 33-35		001/19		
MUNICIPI I COMARCA		ANY	ZONA/ÀMBIT	
Barcelona, Barcelonès		2019	Rerabotiga	
TIPUS	FET/ESTRUCTURA		SECTOR	
Positiva			Fossat	
DEFINICIÓ	Z SUP	Z INF	POTÈNCIA	
Estrat	8,05	7,95	0,10	

COBREIX	16	TALLA	FARCEIX	
COBERT PER	15	TALLAT PER	FARCIT PER	
S'ADOSSA		IGUAL A		
SE LI ADOSSA		S'UNEIX A		

INTERPRETACIÓ	OBSERVACIONS
Estrat de graves amb matriu argilosa vermella, que només s'excava en c. 20-25 cm.	
CRONOLOGIA	Indeterminada

INTERVENCIÓ		CODI BCN	UE	24
Carrer de la Palla 33-35		001/19		
MUNICIPI I COMARCA		ANY	ZONA/ÀMBIT	
Barcelona, Barcelonès		2019	Rerabotiga	
TIPUS	FET/ESTRUCTURA		SECTOR	
Estructura	Mur		Fossat	
DEFINICIÓ	Z SUP	Z INF	POTÈNCIA	
Mur	7,15	6,90	0,25	

COBREIX		TALLA	FARCEIX	
COBERT PER	30	TALLAT PER	FARCIT PER	
S'ADOSSA		IGUAL A		
SE LI ADOSSA	22,18	S'UNEIX A		

INTERPRETACIÓ	OBSERVACIONS
mur gairebé paral·lel a la UE 21. És de pedra mitjana ben tallada i sense morter. S'ha documentat en c. 1,2 m de longitud i presenta dues filades	
CRONOLOGIA	Indeterminada

INTERVENCIÓ		CODI BCN	UE	25
Carrer de la Palla 33-35		001/19		
MUNICIPI I COMARCA		ANY	ZONA/ÀMBIT	
Barcelona, Barcelonès		2019	Rerabotiga	
TIPUS	FET/ESTRUCTURA		SECTOR	
Positiva			Fossat	
DEFINICIÓ	Z SUP	Z INF	POTÈNCIA	
Estrat	8,50	7,20	1,30	

COBREIX	26	TALLA	FARCEIX	27
COBERT PER	8,10	TALLAT PER	FARCIT PER	
S'ADOSSA	19	IGUAL A		
SE LI ADOSSA		S'UNEIX A		

INTERPRETACIÓ	OBSERVACIONS
reompliment homogeni de c. 1,3 m de potencia (UE 25) que d'enderroc i elements similars	
CRONOLOGIA	S. XIX-XX

INTERVENCIÓ		CODI BCN	UE	26
Carrer de la Palla 33-35		001/19		
MUNICIPI I COMARCA		ANY	ZONA/ÀMBIT	
Barcelona, Barcelonès		2019	Rerabotiga	
TIPUS	FET/ESTRUCTURA		SECTOR	
Positiva			Fossat	
DEFINICIÓ	Z SUP	Z INF	POTÈNCIA	
Estrat	7,20	6,90	0,30	

COBREIX		TALLA	FARCEIX	27
COBERT PER	25	TALLAT PER	FARCIT PER	
S'ADOSSA	24,19	IGUAL A		
SE LI ADOSSA		S'UNEIX A		

INTERPRETACIÓ	OBSERVACIONS
estrat a partir de grava i matriu argilosa que s'adossa a la UE 24	
CRONOLOGIA	S. XIX-XX

INTERVENCIÓ	CODI BCN	UE	27
Carrer de la Palla 33-35	001/19		
MUNICIPI I COMARCA	ANY	ZONA/ÀMBIT	
Barcelona, Barcelonès	2019	Rerabotiga	
TIPUS	FET/ESTRUCTURA	SECTOR	
Negativa		Fossat	
DEFINICIÓ	Z SUP	Z INF	POTÈNCIA
Rasa	8,50	6,90	1,60
COBREIX	TALLA	19	FARCEIX
COBERT PER	TALLAT PER		FARCIT PER
S'ADOSSA	IGUAL A		25,26
SE LI ADOSSA	S'UNEIX A		

INTERPRETACIÓ	OBSERVACIONS
Rasa efectuada en el mur MR 19, per on passen les clavegueres 4 i 10 més enllà de la zona del fossat de l'ascensor.	
CRONOLOGIA	S. XIX-XX

INTERVENCIÓ	CODI BCN	UE	28
Carrer de la Palla 33-35	001/19		
MUNICIPI I COMARCA	ANY	ZONA/ÀMBIT	
Barcelona, Barcelonès	2019	Rerabotiga	
TIPUS	FET/ESTRUCTURA	SECTOR	
Negativa		Rasa 2	
DEFINICIÓ	Z SUP	Z INF	POTÈNCIA
Rasa	9,05	7,95	1,10
COBREIX	TALLA		FARCEIX
COBERT PER	TALLAT PER		FARCIT PER
S'ADOSSA	IGUAL A		
SE LI ADOSSA	S'UNEIX A		

INTERPRETACIÓ	OBSERVACIONS
Col·lector que des de sota l'escala arriba a la façana de l'edifici.	
CRONOLOGIA	S. XIX-XX

INTERVENCIÓ		CODI BCN	UE	29
Carrer de la Palla 33-35		001/19		
MUNICIPI I COMARCA		ANY	ZONA/ÀMBIT	
Barcelona, Barcelonès		2019	Rerabotiga	
TIPUS	FET/ESTRUCTURA		SECTOR	
Positiva			Fossat	
DEFINICIÓ	Z SUP	Z INF	POTÈNCIA	
Estrat	7,82	7,55	0,27	

COBREIX	30	TALLA	FARCEIX
COBERT PER		TALLAT PER	
S'ADOSSA		IGUAL A	
SE LI ADOSSA	21	S'UNEIX A	

INTERPRETACIÓ	OBSERVACIONS
Estrat fosc i homogeni de c. 30 cm, que només s'ha documentat en secció.	
CRONOLOGIA	S. XIX

INTERVENCIÓ		CODI BCN	UE	30
Carrer de la Palla 33-35		001/19		
MUNICIPI I COMARCA		ANY	ZONA/ÀMBIT	
Barcelona, Barcelonès		2019	Rerabotiga	
TIPUS	FET/ESTRUCTURA		SECTOR	
Positiva			Fossat	
DEFINICIÓ	Z SUP	Z INF	POTÈNCIA	
Estrat	7,55	7,15	0,40	

COBREIX	24	TALLA	FARCEIX
COBERT PER	29	TALLAT PER	
S'ADOSSA		IGUAL A	
SE LI ADOSSA		S'UNEIX A	

INTERPRETACIÓ	OBSERVACIONS
Nivell vermellós i compacte de c. 40 cm, que cobreix l'estructura MR 24	
CRONOLOGIA	S. XIX

INTERVENCIÓ		CODI BCN	UE	31
Carrer de la Palla 33-35		001/19		
MUNICIPI I COMARCA		ANY	ZONA/ÀMBIT	
Barcelona, Barcelonès		2019	Rerabotiga	
TIPUS	FET/ESTRUCTURA	SECTOR		
Estructura	Claveguera	Rasa 1		
DEFINICIÓ	Z SUP	Z INF	POTÈNCIA	
Claveguera	9,30	9,18	0,12	

COBREIX	TALLA	FARCEIX
COBERT PER <input type="text" value="2"/>	TALLAT PER	FARCIT PER <input type="text" value="32"/>
S'ADOSSA	IGUAL A	
SE LI ADOSSA	S'UNEIX A	

INTERPRETACIÓ	OBSERVACIONS
Claveguera feta de maó, de 0,25 metres d'amplada i c. d'1,3 metres de llarg i 0,15 metres de potència conservada. Es un desaigua orientat nord-est/sud-	
CRONOLOGIA	S. XIX-XX

INTERVENCIÓ		CODI BCN	UE	32
Carrer de la Palla 33-35		001/19		
MUNICIPI I COMARCA		ANY	ZONA/ÀMBIT	
Barcelona, Barcelonès		2019	Rerabotiga	
TIPUS	FET/ESTRUCTURA	SECTOR		
Positiva		Rasa 1		
DEFINICIÓ	Z SUP	Z INF	POTÈNCIA	
Estrat	9,30	9,18	0,12	

COBREIX	TALLA	FARCEIX
COBERT PER <input type="text" value="2"/>	TALLAT PER	FARCIT PER <input type="text" value="31"/>
S'ADOSSA	IGUAL A	
SE LI ADOSSA	S'UNEIX A	

INTERPRETACIÓ	OBSERVACIONS
Rebliment presentava poca consistència i era molt orgànic.	
CRONOLOGIA	S. XIX-XX

INTERVENCIÓ	CODI BCN	UE	33
Carrer de la Palla 33-35	001/19		
MUNICIPI I COMARCA	ANY	ZONA/ÀMBIT	
Barcelona, Barcelonès	2019	Rerabotiga	
TIPUS	FET/ESTRUCTURA	SECTOR	
Positiva		Rasa 1	
DEFINICIÓ	Z SUP	Z INF	POTÈNCIA
Estrat	9,18	8,68	0,50

COBREIX	TALLA	FARCEIX
COBERT PER 2, 31	TALLAT PER	FARCIT PER
S'ADOSSA	IGUAL A	
SE LI ADOSSA	S'UNEIX A	

INTERPRETACIÓ

La claveguera (UE 31) s'assenta sobre un nivell completament alterat pels desaigües que tenen el seu punt d'unió en aquest indret. Només s'excava

CRONOLOGIA S. XIX-XX

OBSERVACIONS

ANNEX 5. INVENTARI DE MATERIALS

INVENTARI DE MATERIALS

Intervenció arqueològica a XXX · Ciutat CODI BCN 000/00

UE	Nº INV.	PRODUC CIÓ	FORMA	ALTRES FORMES	INF. VORES	BASES	NANSES	ALTRES	TÈCNICA	ACABAT INTERN	ACABAT EXTERN	NMIN	NMAX	CRONOLOGIA	OBSERVACIONS
13	001														Elements de pedra motllurats possiblement d'una decoració de façana.